

Analysen, Grafiken Covid-19 (Europa) Analyse der aktuellen Entwicklung

Stand: 04.05.2021
as on 05/04/2021

Die Sterblichkeit des Menschen ist ein unausweichliches Faktum
– Human mortality is an inescapable fact –



© Real_DataHero

Table of contents (Inhaltsverzeichnis)

Countries	Countries	Countries	Countries
<i>Western Europe</i>	<i>Northern Europe</i>	<i>Southern Europe</i>	<i>Eastern Europe</i>
Austria (Österreich)	Denmark		
Belgium			
France			
Germany		Italy	
Liechtenstein			
Luxembourg			
Netherlands	Norway		
Switzerland	Sweden	Spain (Spanien)	
	<u>United Kingdom</u>		

Deutschland

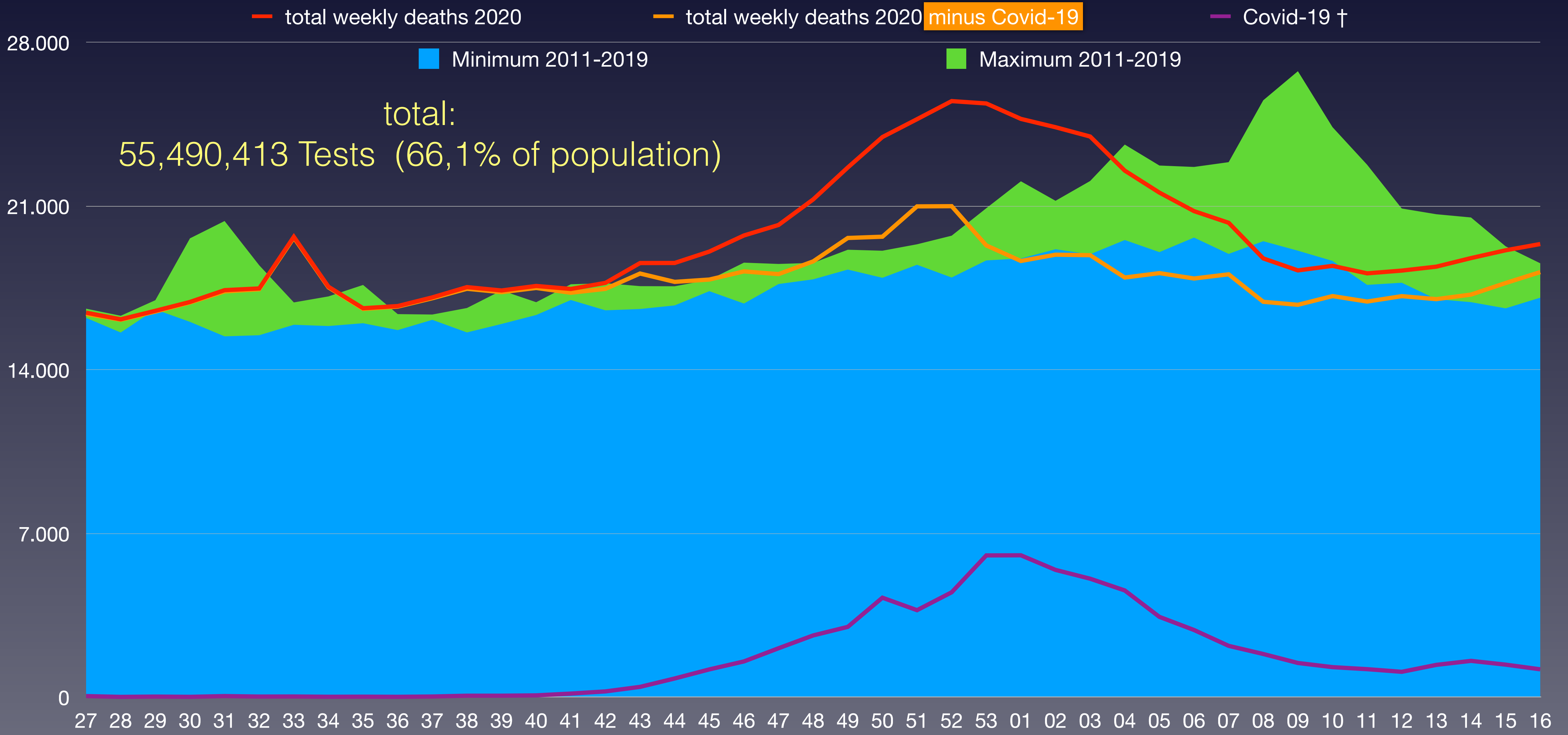
Germany / Allemagne / Germania / Alemania





Wöchentliche Sterberaten saisonal mit den Minima/Maxima 2016–2019 in Deutschland

Weekly mortality rates seasonal with minima/maxima 2016-2019 in Germany





Vergleich der wöchentlichen Sterbezahlen von 2016–2021 in Deutschland

Comparison of weekly death rates from 2016-2021 in Germany

Einwohner	82.175.684	82.521.653	82.792.351	83.019.213	83.166.711	83.252.111	pro 100.000 Einwohner						Ø 2016–2020	Änderung / 100.000
	KW	2016	2017	2018	2019	2020	2021	2016	2017	2018	2019	2020		
1	18.467	20.918	19.342	18.686	18.903	24.738	22,5	25,3	23,4	22,5	22,7	29,7	23,3	27,6 %
2	18.439	22.070	18.770	19.170	19.432	24.382	22,4	26,7	22,7	23,1	23,4	29,3	23,7	23,8 %
3	18.627	21.236	19.187	19.163	19.189	23.984	22,7	25,7	23,2	23,1	23,1	28,8	23,5	22,3 %
4	18.707	22.083	19.171	19.505	18.949	22.526	22,8	26,8	23,2	23,5	22,8	27,1	23,8	13,7 %
5	18.493	23.640	19.558	19.812	19.827	21.586	22,5	28,6	23,6	23,9	23,8	25,9	24,5	5,8 %
6	18.541	22.744	20.086	19.981	19.041	20.794	22,6	27,6	24,3	24,1	22,9	25,0	24,3	2,9 %
7	18.483	22.683	21.254	20.150	19.664	20.296	22,5	27,5	25,7	24,3	23,6	24,4	24,7	-1,4 %
8	18.475	22.266	22.888	20.349	18.965	18.772	22,5	27,0	27,6	24,5	22,8	22,5	24,9	-9,4 %
9	18.926	20.930	25.535	20.790	19.507	18.259	23,0	25,4	30,8	25,0	23,5	21,9	25,5	-14,1 %
10	18.888	19.102	26.777	20.453	19.656	18.454	23,0	23,1	32,3	24,6	23,6	22,2	25,3	-12,6 %
11	18.971	18.665	24.385	19.795	19.901	18.133	23,1	22,6	29,5	23,8	23,9	21,8	24,6	-11,4 %
12	18.826	17.640	22.777	19.016	19.752	18.251	22,9	21,4	27,5	22,9	23,7	21,9	23,7	-7,5 %
13	18.617	17.731	20.906	18.562	19.719	18.420	22,7	21,5	25,3	22,4	23,7	22,1	23,1	-4,2 %
14	18.244	17.028	20.038	18.671	20.661	18.786	22,2	20,6	24,2	22,5	24,8	22,6	22,9	-1,4 %
15	17.712	16.901	19.165	17.852	20.523	19.119	21,6	20,5	23,1	21,5	24,7	23,0	22,3	3,1 %
16	16.775	16.637	17.992	18.089	19.289	19.387	20,4	20,2	21,7	21,8	23,2	23,3	21,5	8,5 %
Summe	295.191	322.274	337.831	310.044	312.978	325.887	359	391	408	373	376	391	382	
Rang	6	3	1	5	4	2	6	3	1	5	4	2		

■ unter Vorjahresmittelwert
 ■ über Vorjahresmittelwert
 ■ Maximalwert



Überblick über die saisonalen Zeiträume des Auftretens typischer Erkältungsviren 2019
darunter auch Typ Coronaviren, Rhinovirus (RV) „Erkältung“ (Common Cold)
Overview of the seasonal periods of occurrence of typical cold viruses 2019
including type coronavirus, rhinovirus (RV) "common cold"

JAN	FEB	MAR	APR	MAY	JUN	JUL	AUG	SEP	OCT	NOV	DEC
		RHINOVIRUS									
CORONAVIRUS					ENTEROVIRUS						
ADENOVIRUS											
		PIV-3					PIV2,3				
RSV										RSV	
INFLUENZA											
MPV											
GROUP A STREPT											



Vergleich der wöchentlichen Sterbezahlen AG 60-69 von 2016-2021 in Deutschland

Comparison of weekly death rates AG 60-69 from 2016-2021 in Germany

Einwohner	9.533.940	9.844.581	10.086.747	10.302.411	10.506.803	10.713.810	pro 100.000 Einwohner						Ø 2016–2020	Änderung / 100.000
	KW	2016	2017	2018	2019	2020	2021	2016	2017	2018	2019	2020		
1	2.197	2.294	2.252	2.284	2.219	2.685	23,0	23,3	22,3	22,2	21,1	25,1	22,4	11,9 %
2	2.188	2.395	2.241	2.369	2.284	2.694	22,9	24,3	22,2	23,0	21,7	25,1	22,8	10,1 %
3	2.143	2.354	2.315	2.244	2.304	2.648	22,5	23,9	23,0	21,8	21,9	24,7	22,6	9,3 %
4	2.189	2.314	2.269	2.325	2.292	2.521	23,0	23,5	22,5	22,6	21,8	23,5	22,7	3,8 %
5	2.150	2.450	2.260	2.378	2.424	2.541	22,6	24,9	22,4	23,1	23,1	23,7	23,2	2,2 %
6	2.193	2.374	2.246	2.386	2.259	2.540	23,0	24,1	22,3	23,2	21,5	23,7	22,8	3,9 %
7	2.188	2.328	2.475	2.426	2.361	2.437	22,9	23,6	24,5	23,5	22,5	22,7	23,4	-2,9 %
8	2.196	2.401	2.644	2.376	2.394	2.317	23,0	24,4	26,2	23,1	22,8	21,6	23,9	-9,5 %
9	2.255	2.250	2.847	2.533	2.338	2.220	23,7	22,9	28,2	24,6	22,3	20,7	24,3	-14,8 %
10	2.221	2.140	3.003	2.409	2.347	2.340	23,3	21,7	29,8	23,4	22,3	21,8	24,1	-9,4 %
11	2.193	2.149	2.691	2.340	2.425	2.214	23,0	21,8	26,7	22,7	23,1	20,7	23,5	-11,9 %
12	2.199	2.076	2.584	2.253	2.441	2.309	23,1	21,1	25,6	21,9	23,2	21,6	23,0	-6,2 %
13	2.177	2.035	2.346	2.250	2.345	2.313	22,8	20,7	23,3	21,8	22,3	21,6	22,2	-2,7 %
14	2.131	2.039	2.397	2.254	2.403	2.386	22,4	20,7	23,8	21,9	22,9	22,3	22,3	-0,2 %
15	2.069	2.015	2.268	2.115	2.424	2.419	21,7	20,5	22,5	20,5	23,1	22,6	21,7	4,3 %
16	1.970	1.955	2.202	2.212	2.228	2.570	20,7	19,9	21,8	21,5	21,2	24,0	21,0	14,2 %
Summe	34.659	35.569	39.040	37.154	37.488	39.154	364	361	387	361	357	365	366	
Rang	6	5	2	4	3	1	3	4	1	5	6	2		

■ unter Vorjahresmittelwert
 ■ über Vorjahresmittelwert
 ■ Maximalwert



Vergleich der wöchentlichen Sterbezahlen AG 70-79 von 2016–2021 in Deutschland

Comparison of weekly death rates AG 70-79 from 2016-2021 in Germany

Einwohner	8.239.091	8.004.494	7.847.332	7.685.929	7.550.515	7.451.125	pro 100.000 Einwohner						Ø 2016–2020	Änderung / 100.000
	KW	2016	2017	2018	2019	2020	2021	2016	2017	2018	2019	2020		
1	4.422	4.745	4.221	3.991	3.836	4.725	53,7	59,3	53,8	51,9	50,8	63,4	53,9	17,7 %
2	4.322	4.981	4.235	4.078	4.025	4.736	52,5	62,2	54,0	53,1	53,3	63,6	55,0	15,6 %
3	4.496	4.853	4.376	4.152	3.901	4.668	54,6	60,6	55,8	54,0	51,7	62,6	55,3	13,2 %
4	4.493	4.968	4.292	4.208	4.047	4.404	54,5	62,1	54,7	54,7	53,6	59,1	55,9	5,7 %
5	4.522	5.341	4.482	4.300	4.111	4.267	54,9	66,7	57,1	55,9	54,4	57,3	57,8	-1,0 %
6	4.340	5.124	4.740	4.317	4.032	4.113	52,7	64,0	60,4	56,2	53,4	55,2	57,3	-3,7 %
7	4.474	5.194	4.719	4.490	4.125	4.077	54,3	64,9	60,1	58,4	54,6	54,7	58,5	-6,4 %
8	4.420	4.979	5.047	4.387	3.947	3.922	53,6	62,2	64,3	57,1	52,3	52,6	57,9	-9,1 %
9	4.591	4.711	5.712	4.454	4.044	3.713	55,7	58,9	72,8	58,0	53,6	49,8	59,8	-16,6 %
10	4.529	4.365	5.750	4.403	3.994	3.797	55,0	54,5	73,3	57,3	52,9	51,0	58,6	-13,0 %
11	4.607	4.358	5.338	4.328	4.147	3.712	55,9	54,4	68,0	56,3	54,9	49,8	57,9	-14,0 %
12	4.613	4.111	5.013	4.093	4.151	3.835	56,0	51,4	63,9	53,3	55,0	51,5	55,9	-7,9 %
13	4.523	4.139	4.662	4.062	4.062	3.871	54,9	51,7	59,4	52,8	53,8	52,0	54,5	-4,7 %
14	4.399	4.027	4.413	4.119	4.373	3.842	53,4	50,3	56,2	53,6	57,9	51,6	54,3	-5,0 %
15	4.444	3.961	4.337	3.892	4.162	4.110	53,9	49,5	55,3	50,6	55,1	55,2	52,9	4,3 %
16	4.077	4.018	4.034	3.997	4.041	4.157	49,5	50,2	51,4	52,0	53,5	55,8	51,3	8,7 %
Summe	71.272	73.875	75.371	67.271	64.998	65.949	865	923	960	875	861	885	897	
Rang	3	2	1	4	6	5	5	2	1	4	6	3		

■ unter Vorjahresmittelwert
 ■ über Vorjahresmittelwert
 ■ Maximalwert



Vergleich der wöchentlichen Sterbezahlen AG 80-89 von 2016–2021 in Deutschland

Comparison of weekly death rates AG 80-89 from 2016-2021 in Germany

Einwohner	4.011.112	4.192.313	4.380.651	4.594.163	4.858.088	5.092.363	pro 100.000 Einwohner						Ø 2016–2020	Änderung / 100.000
	KW	2016	2017	2018	2019	2020	2021	2016	2017	2018	2019	2020		
1	6.601	7.714	7.188	6.901	7.177	10.090	164,6	184,0	164,1	150,2	147,7	198,1	162,1	22,2 %
2	6.709	8.162	6.794	7.179	7.279	9.839	167,3	194,7	155,1	156,3	149,8	193,2	164,6	17,4 %
3	6.706	7.768	6.995	7.184	7.328	9.769	167,2	185,3	159,7	156,4	150,8	191,8	163,9	17,1 %
4	6.706	8.364	7.045	7.279	7.167	9.014	167,2	199,5	160,8	158,4	147,5	177,0	166,7	6,2 %
5	6.678	8.812	7.183	7.427	7.559	8.416	166,5	210,2	164,0	161,7	155,6	165,3	171,6	-3,7 %
6	6.716	8.591	7.338	7.489	7.134	8.272	167,4	204,9	167,5	163,0	146,8	162,4	169,9	-4,4 %
7	6.597	8.444	7.831	7.567	7.460	7.918	164,5	201,4	178,8	164,7	153,6	155,5	172,6	-9,9 %
8	6.630	8.354	8.382	7.687	7.151	7.310	165,3	199,3	191,3	167,3	147,2	143,5	174,1	-17,5 %
9	6.836	7.828	9.416	7.807	7.420	7.130	170,4	186,7	214,9	169,9	152,7	140,0	179,0	-21,8 %
10	6.786	7.026	10.182	7.775	7.484	7.101	169,2	167,6	232,4	169,2	154,1	139,4	178,5	-21,9 %
11	6.810	6.700	9.219	7.448	7.531	7.013	169,8	159,8	210,4	162,1	155,0	137,7	171,4	-19,7 %
12	6.702	6.421	8.472	7.097	7.446	6.887	167,1	153,2	193,4	154,5	153,3	135,2	164,3	-17,7 %
13	6.557	6.524	7.826	6.873	7.595	7.093	163,5	155,6	178,6	149,6	156,3	139,3	160,7	-13,3 %
14	6.556	6.134	7.348	6.988	7.938	7.236	163,4	146,3	167,7	152,1	163,4	142,1	158,6	-10,4 %
15	6.221	6.075	7.079	6.716	7.974	7.189	155,1	144,9	161,6	146,2	164,1	141,2	154,4	-8,6 %
16	6.018	5.939	6.461	6.681	7.416	7.228	150,0	141,7	147,5	145,4	152,7	141,9	147,5	-3,7 %
Summe	105.829	118.856	124.759	116.098	119.059	127.505	2.638	2.835	2.848	2.527	2.451	2.504	2.660	
Rang	6	4	2	5	3	1	3	2	1	4	6	5		

■ unter Vorjahresmittelwert
 ■ über Vorjahresmittelwert
 ■ Maximalwert



Vergleich der wöchentlichen Sterbezahlen AG 90+ von 2016–2021 in Deutschland

Comparison of weekly death rates AG 90+ from 2016-2021 in Germany

Einwohner	718.091	749.597	770.034	794.943	823.047	851.238	pro 100.000 Einwohner						Ø 2016–2020	Änderung / 100.000
	KW	2016	2017	2018	2019	2020	2021	2016	2017	2018	2019	2020		
1	3.373	4.256	3.863	3.821	3.921	5.468	469,7	567,8	501,7	480,7	476,4	642,4	499,2	28,7 %
2	3.358	4.636	3.711	3.770	4.091	5.271	467,6	618,5	481,9	474,2	497,1	619,2	507,9	21,9 %
3	3.502	4.438	3.691	3.807	3.881	5.106	487,7	592,1	479,3	478,9	471,5	599,8	501,9	19,5 %
4	3.473	4.652	3.808	3.950	3.778	4.810	483,6	620,6	494,5	496,9	459,0	565,1	510,9	10,6 %
5	3.285	5.096	3.822	3.914	3.946	4.570	457,5	679,8	496,3	492,4	479,4	536,9	521,1	3,0 %
6	3.348	4.779	3.997	3.945	3.849	4.198	466,2	637,5	519,1	496,3	467,7	493,2	517,4	-4,7 %
7	3.389	4.833	4.344	3.869	3.970	4.179	471,9	644,7	564,1	486,7	482,4	490,9	530,0	-7,4 %
8	3.396	4.672	4.850	4.108	3.799	3.646	472,9	623,3	629,8	516,8	461,6	428,3	540,9	-20,8 %
9	3.427	4.323	5.453	4.146	4.019	3.497	477,2	576,7	708,2	521,5	488,3	410,8	554,4	-25,9 %
10	3.439	3.779	5.676	4.062	4.103	3.594	478,9	504,1	737,1	511,0	498,5	422,2	545,9	-22,7 %
11	3.455	3.690	5.115	3.949	4.093	3.611	481,1	492,3	664,3	496,8	497,3	424,2	526,3	-19,4 %
12	3.444	3.323	4.769	3.861	3.971	3.601	479,6	443,3	619,3	485,7	482,5	423,0	502,1	-15,7 %
13	3.449	3.316	4.275	3.729	3.960	3.427	480,3	442,4	555,2	469,1	481,1	402,6	485,6	-17,1 %
14	3.350	3.170	4.026	3.623	4.173	3.612	466,5	422,9	522,8	455,8	507,0	424,3	475,0	-10,7 %
15	3.201	3.129	3.728	3.488	4.202	3.621	445,8	417,4	484,1	438,8	510,5	425,4	459,3	-7,4 %
	2.953	3.085	3.517	3.539	3.913	3.705	411,2	411,6	456,7	445,2	475,4	435,2	440,0	-1,1 %
Summe	53.842	65.177	68.645	61.581	63.669	65.916	7.498	8.695	8.915	7.747	7.736	7.744	8.118	
Rang	6	3	1	5	4	2	6	2	1	3	5	4		

■ unter Vorjahresmittelwert
 ■ über Vorjahresmittelwert
 ■ Maximalwert

Österreich

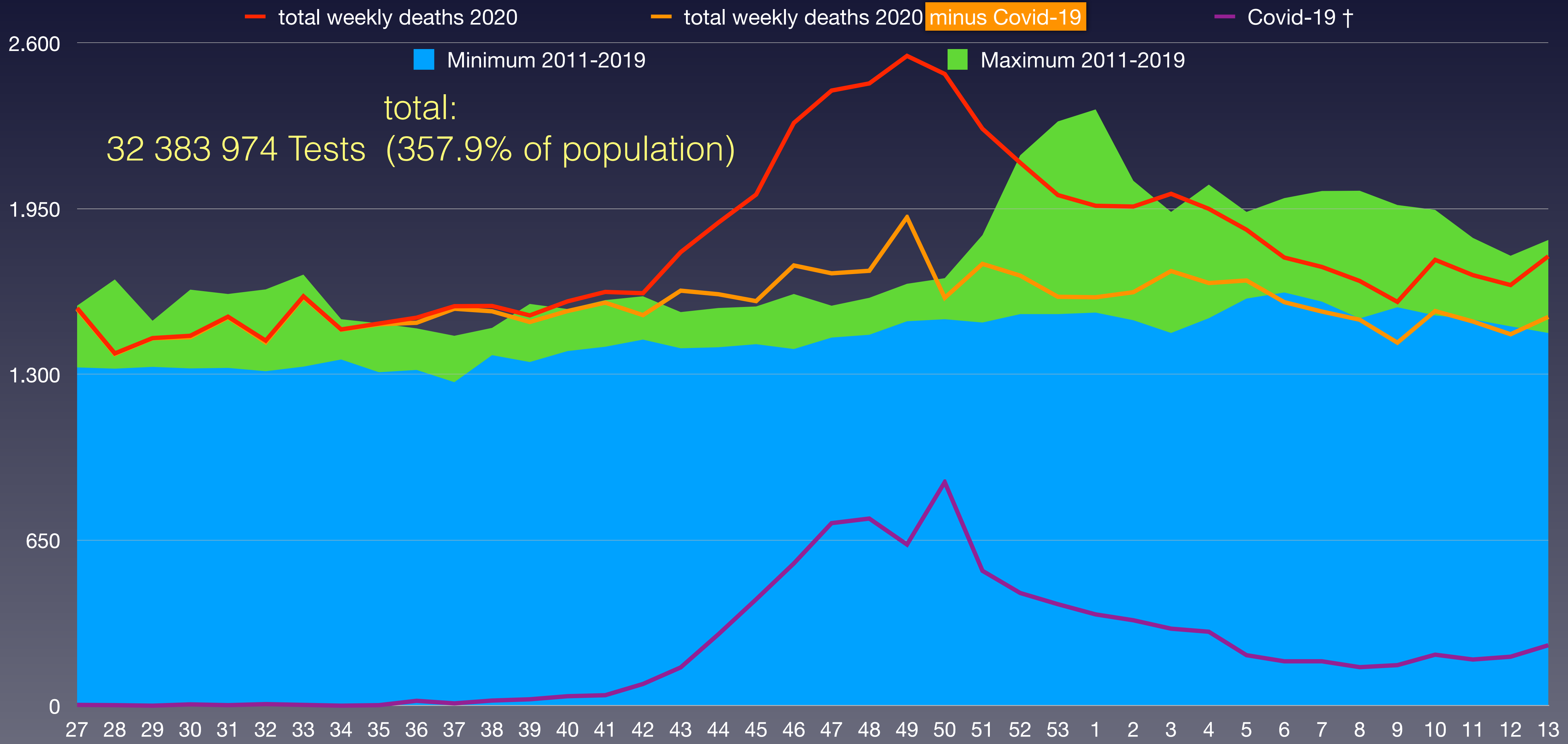
Austria / Autriche / Austria / Austria





Vergleich der Sterberaten saisonal mit den Minima/Maxima 2012–2019 in Österreich

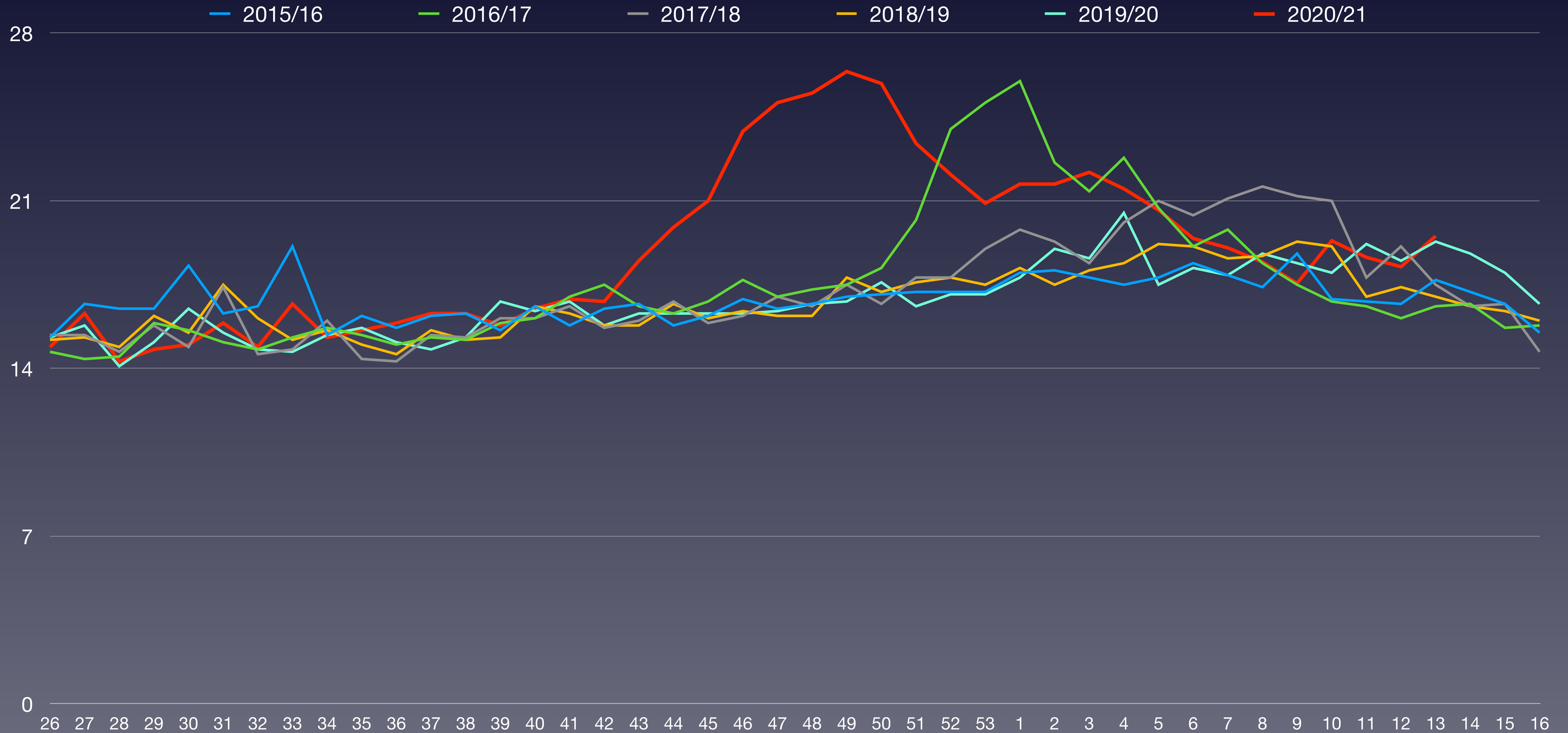
Comparison of mortality rates seasonally with minima/maxima 2012-2019 in Austria





Altersstandardisierte Sterberaten pro 100.000 in Österreich

Age-standardised mortality rates per 100,000 in Austria (european Standard population 2013)





Vergleich der wöchentlichen Sterbezahlen von 2016–2021 in Österreich

Comparison of weekly death rates from 2016-2021 in Austria

Einwohner	8.584.926	8.700.471	8.772.865	8.822.267	8.858.775	8.901.064	8.924.803	pro 100.000 Einwohner							Ø 2016–2020	Änderung /100.000
	KW	2015	2016	2017	2018	2019	2020	2021	2015	2016	2017	2018	2019	2020		
1	1.704	1.634	2.293	1.767	1.648	1.614	1.962	19,8	18,8	26,1	20,0	18,6	18,1	22,0	20,3	8,5 %
2	1.768	1.626	2.340	1.842	1.710	1.702	1.959	20,6	18,7	26,7	20,9	19,3	19,1	22,0	20,9	5,1 %
3	1.837	1.608	2.060	1.786	1.642	1.797	2.009	21,4	18,5	23,5	20,2	18,5	20,2	22,5	20,4	10,4 %
4	1.792	1.578	1.938	1.714	1.714	1.779	1.950	20,9	18,1	22,1	19,4	19,3	20,0	21,8	20,0	9,4 %
5	1.837	1.609	2.045	1.870	1.733	1.947	1.868	21,4	18,5	23,3	21,2	19,6	21,9	20,9	21,0	-0,2 %
6	1.926	1.650	1.874	1.938	1.797	1.682	1.759	22,4	19,0	21,4	22,0	20,3	18,9	19,7	20,7	-4,6 %
7	1.992	1.621	1.750	1.881	1.820	1.721	1.722	23,2	18,6	19,9	21,3	20,5	19,3	19,3	20,5	-5,9 %
8	2.020	1.581	1.807	1.951	1.752	1.719	1.667	23,5	18,2	20,6	22,1	19,8	19,3	18,7	20,6	-9,3 %
9	1.883	1.714	1.696	2.021	1.767	1.768	1.585	21,9	19,7	19,3	22,9	19,9	19,9	17,8	20,6	-13,8 %
10	1.846	1.532	1.614	1.965	1.812	1.744	1.750	21,5	17,6	18,4	22,3	20,5	19,6	19,6	20,0	-1,8 %
11	1.763	1.516	1.542	1.946	1.792	1.718	1.690	20,5	17,4	17,6	22,1	20,2	19,3	18,9	19,5	-3,0 %
12	1.696	1.499	1.535	1.641	1.621	1.836	1.651	19,8	17,2	17,5	18,6	18,3	20,6	18,5	18,7	-0,9 %
13	1.725	1.598	1.489	1.766	1.653	1.765	1.764	20,1	18,4	17,0	20,0	18,7	19,8	19,8	19,0	4,1 %
Summe	23.789	20.766	23.983	24.088	22.461	22.792	23.336	277	239	273	273	254	256	261	262	
Rang	3	7	2	1	6	5	4	1	7	2	3	6	5	4		

■ unter Vorjahresmittelwert
 ■ über Vorjahresmittelwert
 ■ über Maximalwert 2021

Belgien

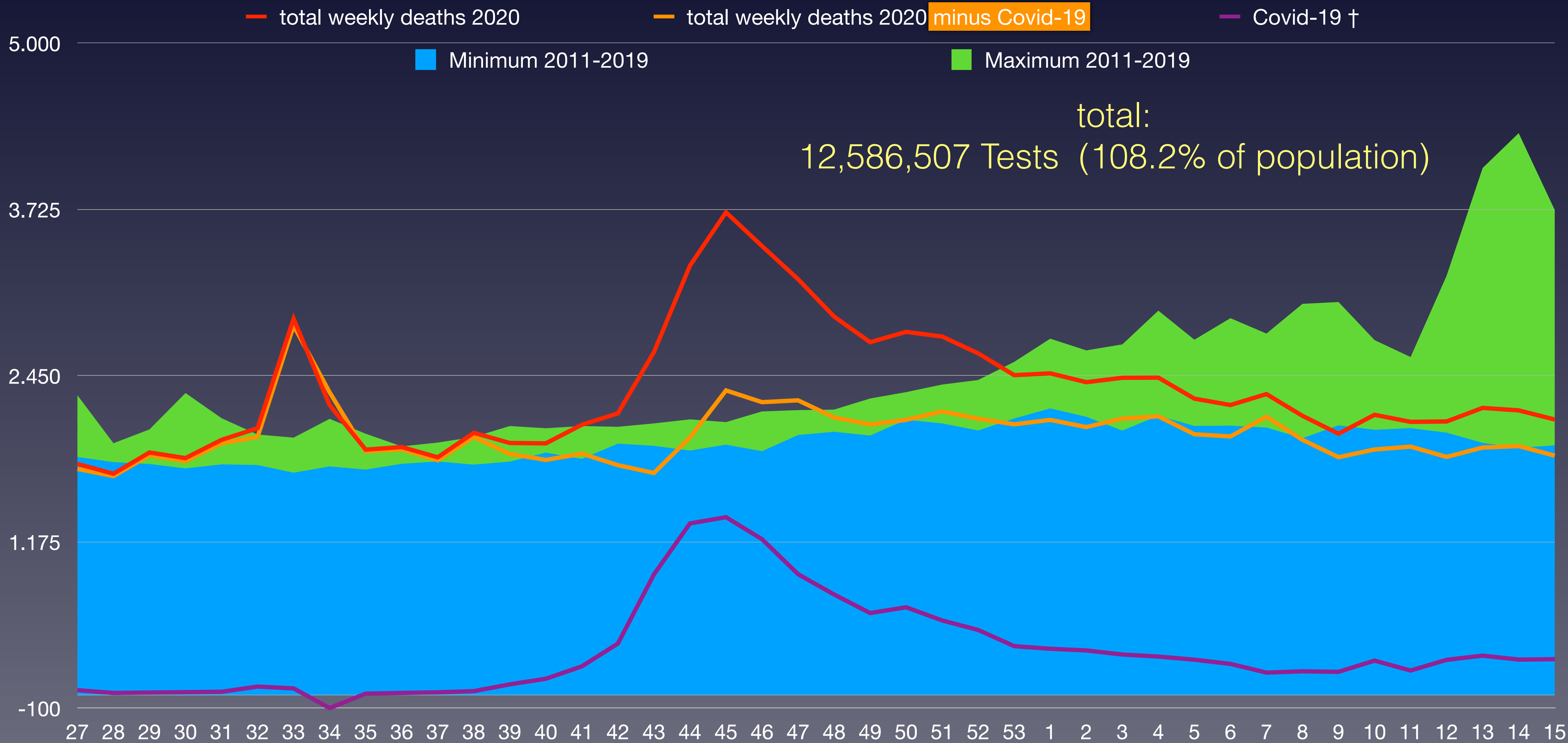
Belgium / Belgique / Belgio / Bélgica





Vergleich der Sterberaten saisonal mit den Minima/Maxima 2011–2019 in Belgien

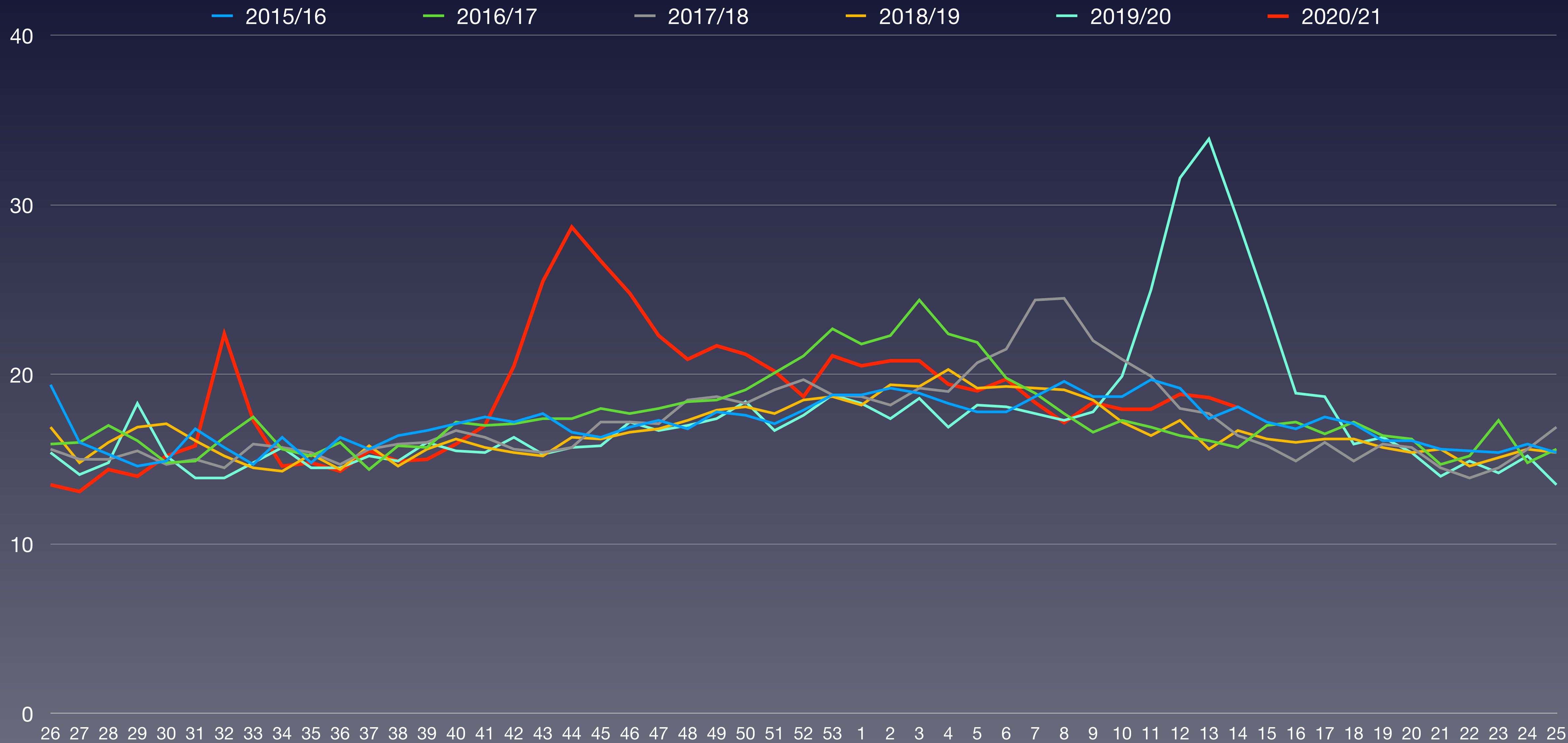
Comparison of mortality rates seasonally with minima/maxima 2011-2019 in Belgium





Altersstandardisierte Sterberaten pro 100.000 in Belgien

Age-standardised mortality rates per 100,000 in Belgium (european Standard population 2013)





Vergleich der wöchentlichen Sterbezahlen von 2016–2021 in Belgien

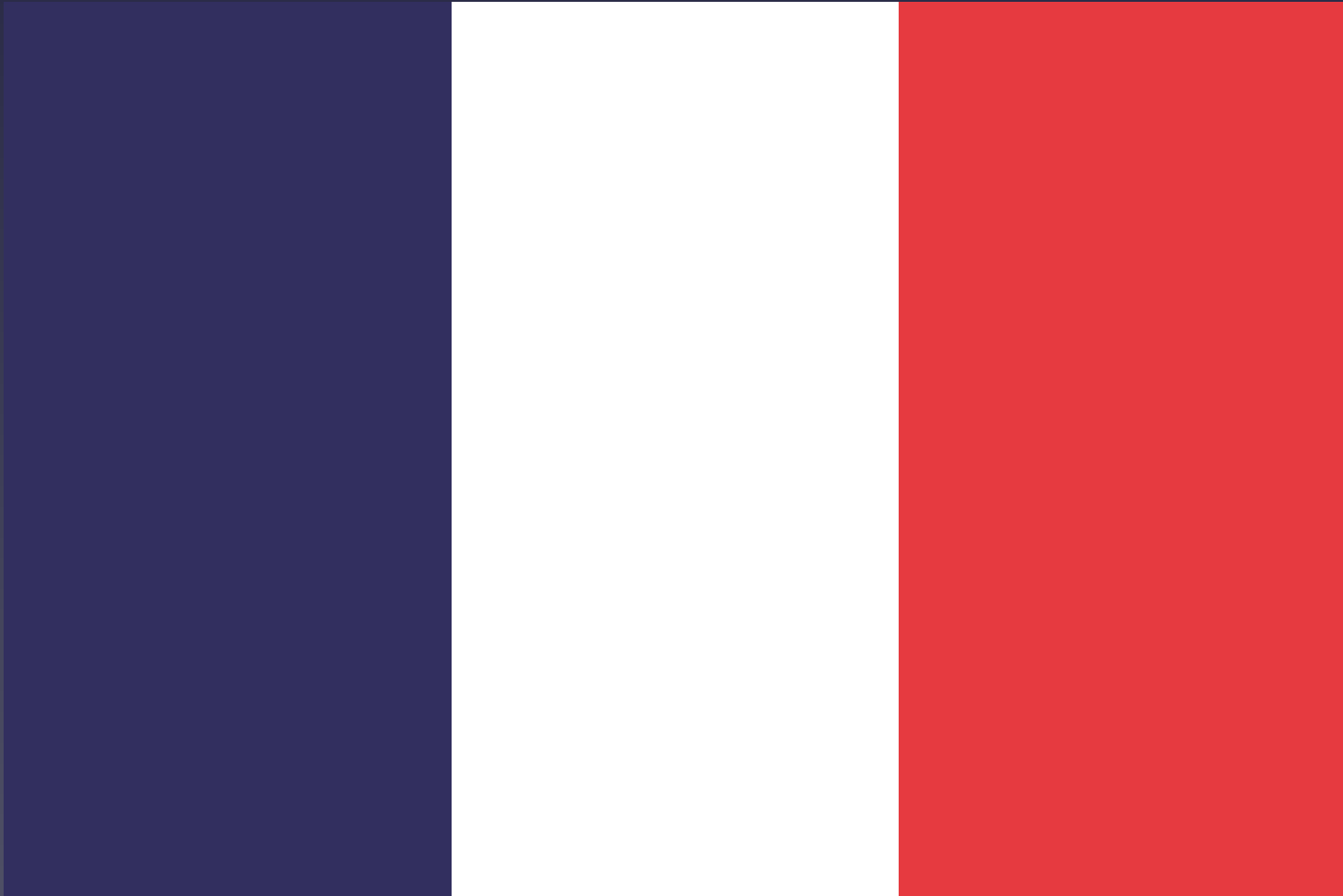
Comparison of weekly death rates from 2016-2021 in Belgium

Einwohner	11.237.274	11.311.117	11.351.727	11.398.589	11.455.519	11.522.440	11.546.040	pro 100.000 Einwohner							Ø 2016–2020	Änderung /100.000
	KW	2015	2016	2017	2018	2019	2020	2021	2015	2016	2017	2018	2019	2020		
1	2.461	2.244	2.557	2.382	2.308	2.243	2.469	21,9	19,8	22,5	20,9	20,1	19,5	21,4	20,8	2,8 %
2	2.525	2.234	2.735	2.317	2.347	2.405	2.401	22,5	19,8	24,1	20,3	20,5	20,9	20,8	21,3	-2,5 %
3	2.526	2.295	2.645	2.336	2.312	2.328	2.435	22,5	20,3	23,3	20,5	20,2	20,2	21,1	21,2	-0,3 %
4	2.510	2.263	2.691	2.253	2.395	2.215	2.436	22,3	20,0	23,7	19,8	20,9	19,2	21,1	21,0	0,5 %
5	2.644	2.180	2.950	2.355	2.421	2.374	2.275	23,5	19,3	26,0	20,7	21,1	20,6	19,7	21,9	-9,9 %
6	2.727	2.127	2.691	2.353	2.544	2.180	2.226	24,3	18,8	23,7	20,6	22,2	18,9	19,3	21,4	-10,0 %
7	2.892	2.121	2.631	2.565	2.409	2.324	2.310	25,7	18,8	23,2	22,5	21,0	20,2	20,0	21,9	-8,6 %
8	2.774	2.230	2.389	2.628	2.418	2.319	2.143	24,7	19,7	21,0	23,1	21,1	20,1	18,6	21,6	-14,2 %
9	2.643	2.336	2.315	3.002	2.428	2.262	2.006	23,5	20,7	20,4	26,3	21,2	19,6	17,4	22,0	-20,9 %
10	2.457	2.264	2.138	3.016	2.389	2.222	2.151	21,9	20,0	18,8	26,5	20,9	19,3	18,6	21,2	-12,2 %
11	2.380	2.248	2.036	2.724	2.335	2.255	2.097	21,2	19,9	17,9	23,9	20,4	19,6	18,2	20,5	-11,3 %
12	2.380	2.364	2.106	2.594	2.167	2.573	2.100	21,2	20,9	18,6	22,8	18,9	22,3	18,2	20,8	-12,4 %
13	2.270	2.273	2.068	2.460	2.063	3.218	2.204	20,2	20,1	18,2	21,6	18,0	27,9	19,1	21,0	-9,1 %
14	2.163	2.080	1.969	2.203	2.183	4.044	2.185	19,2	18,4	17,3	19,3	19,1	35,1	18,9	21,4	-11,6 %
15	2.218	2.160	1.954	2.175	1.969	4.311	2.115	19,7	19,1	17,2	19,1	17,2	37,4	18,3	21,6	-15,3 %
Summe	37.570	33.419	35.875	37.363	34.688	39.273	33.553	334	295	316	328	303	341	291	320	
Rang	2	7	4	3	5	1	6	2	6	4	3	5	1	7		

■ unter Vorjahresmittelwert
 ■ über Vorjahresmittelwert
 ■ über Maximalwert 2021

Frankreich

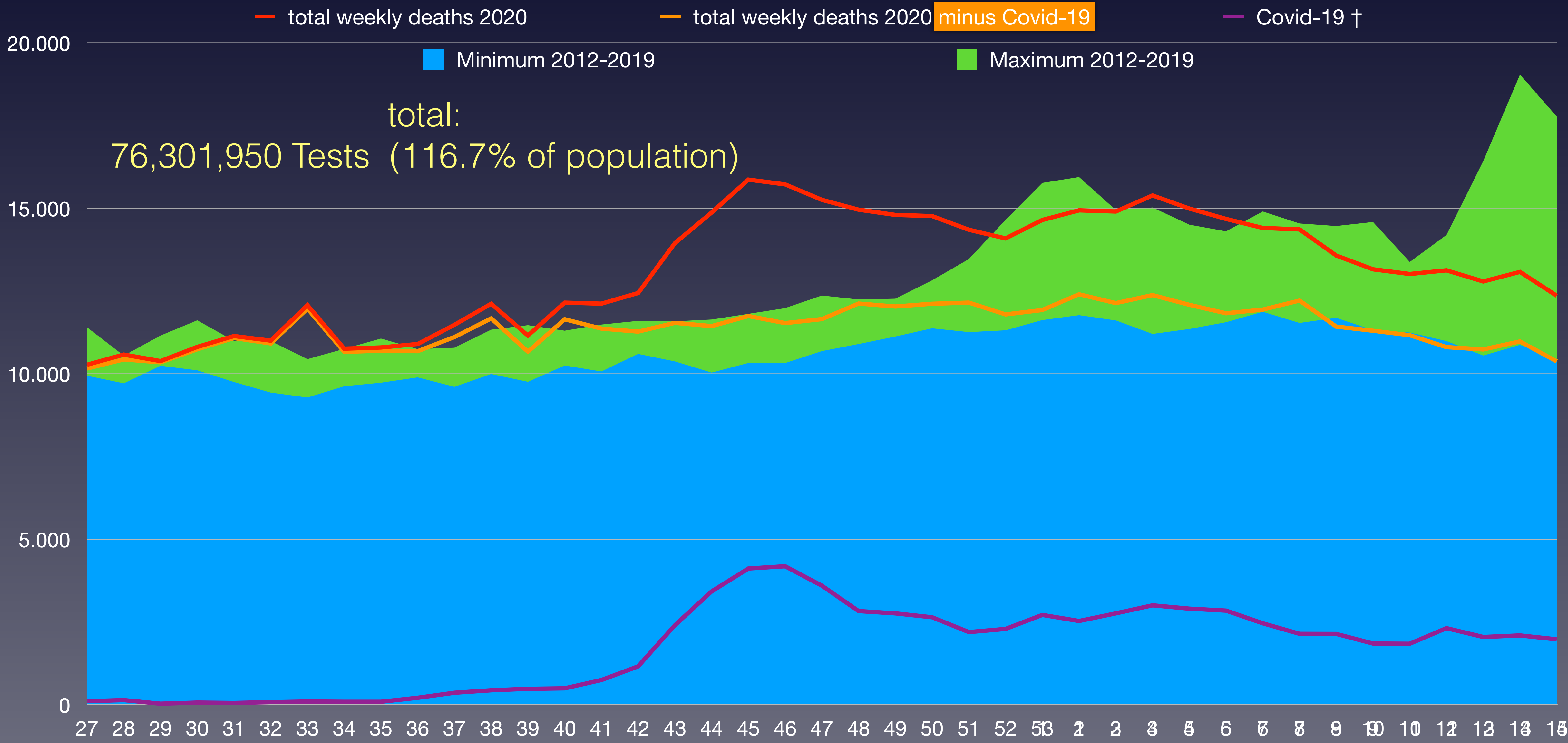
France / France / Francia / Francia





Vergleich der wöchentlichen Sterberaten mit den Minima/Maxima 2012–2019 in Frankreich

Comparison of the weekly mortality rates with the minima/maxima 2012-2019 in France





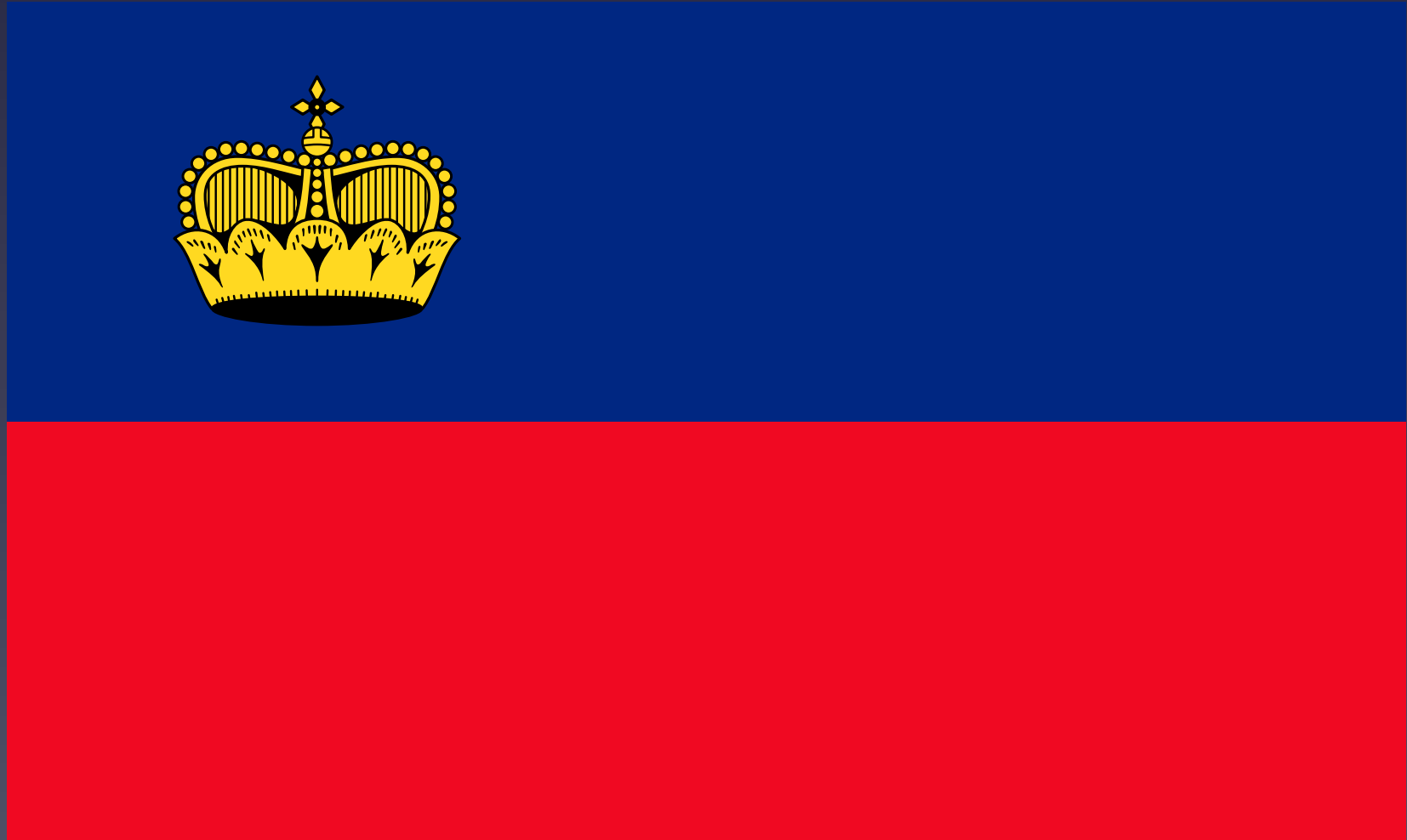
Vergleich der wöchentlichen Sterbezahlen von 2016–2021 in Frankreich

Comparison of weekly death rates from 2016-2021 in France

Einwohner	66.458.153	66.638.391	66.809.816	67.026.224	67.177.636	67.320.216	67.369.577	pro 100.000 Einwohner							Ø 2016–2020	Änderung /100.000
	KW	2015	2016	2017	2018	2019	2020	2021	2015	2016	2017	2018	2019	2020		
1	12.986	12.183	15.777	14.389	13.084	12.978	14.946	19,5	18,3	23,6	21,5	19,5	19,3	22,2	20,3	9,4 %
2	13.364	12.247	15.953	13.866	13.610	13.435	14.911	20,1	18,4	23,9	20,7	20,3	20,0	22,1	20,5	7,7 %
3	13.006	12.403	14.956	13.429	13.497	12.832	15.396	19,6	18,6	22,4	20,0	20,1	19,1	22,9	20,0	14,5 %
4	12.830	12.065	15.033	12.695	13.931	12.584	15.001	19,3	18,1	22,5	18,9	20,7	18,7	22,3	19,7	13,0 %
5	13.497	11.963	14.514	12.409	14.199	12.784	14.687	20,3	18,0	21,7	18,5	21,1	19,0	21,8	19,8	10,3 %
6	14.185	12.059	13.650	12.950	14.313	12.659	14.414	21,3	18,1	20,4	19,3	21,3	18,8	21,4	19,9	7,6 %
7	14.913	11.846	12.848	12.894	13.843	12.509	14.370	22,4	17,8	19,2	19,2	20,6	18,6	21,3	19,6	8,6 %
8	14.550	11.753	12.231	13.383	13.735	12.100	13.580	21,9	17,6	18,3	20,0	20,4	18,0	20,2	19,4	4,1 %
9	13.820	12.252	11.960	14.473	13.363	12.279	13.164	20,8	18,4	17,9	21,6	19,9	18,2	19,5	19,5	0,4 %
10	13.153	12.158	11.699	14.595	12.709	12.408	13.023	19,8	18,2	17,5	21,8	18,9	18,4	19,3	19,1	1,1 %
11	12.511	12.309	11.254	13.387	11.976	12.807	13.133	18,8	18,5	16,8	20,0	17,8	19,0	19,5	18,5	5,4 %
12	12.114	12.111	10.996	12.932	11.813	14.203	12.797	18,2	18,2	16,5	19,3	17,6	21,1	19,0	18,5	2,8 %
13	11.905	12.212	11.009	12.718	11.580	16.434	13.086	17,9	18,3	16,5	19,0	17,2	24,4	19,4	18,9	2,8 %
14	11.361	11.826	10.880	12.263	11.725	19.049	12.365	17,1	17,7	16,3	18,3	17,5	28,3	18,4	19,2	-4,4 %
Summe	184.195	169.387	182.760	186.383	183.378	189.061	194.873	277	254	274	278	273	281	289	273	
Rang	4	7	6	3	5	2	1	4	7	5	3	6	2	1		

■ unter Vorjahresmittelwert
 ■ über Vorjahresmittelwert
 ■ über Maximalwert 2021

Liechtenstein



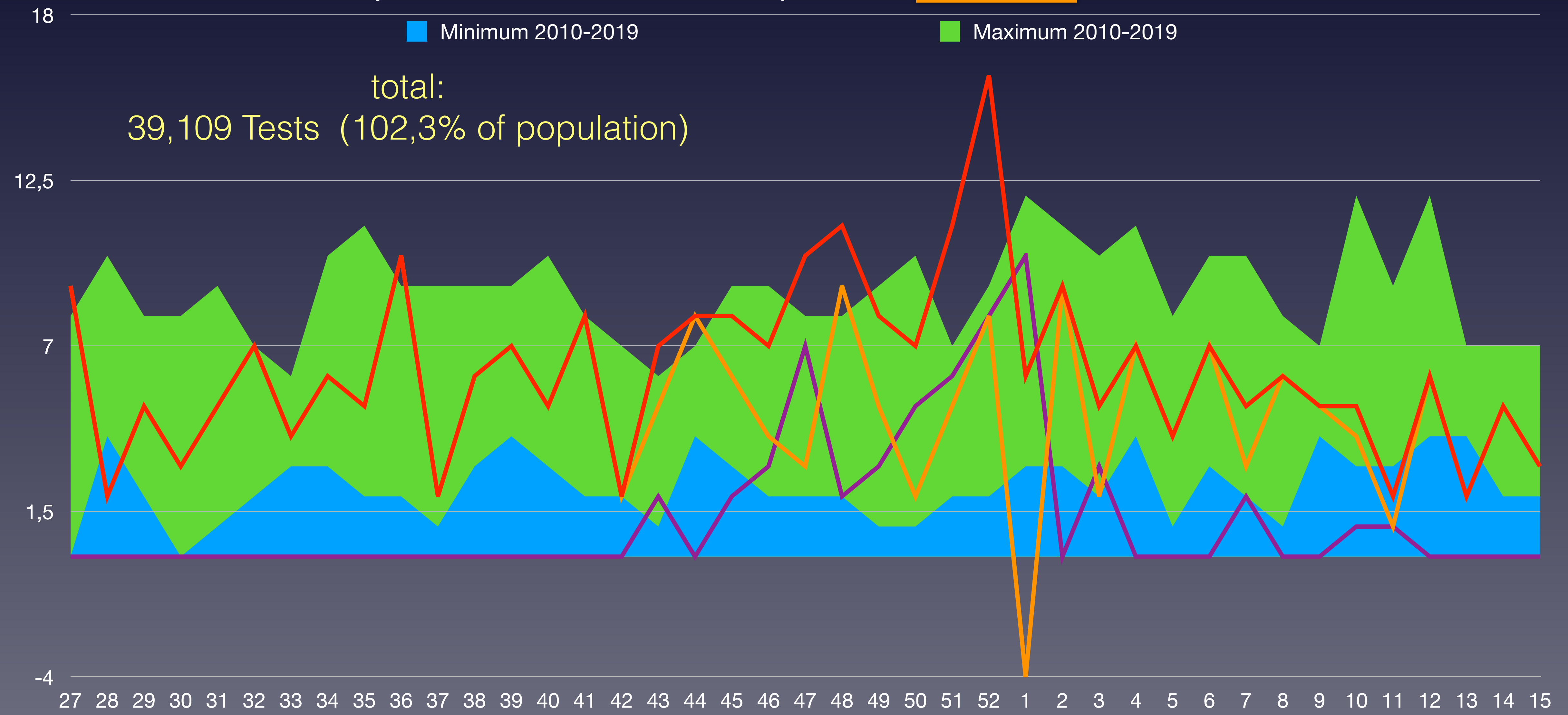


Wöchentliche Sterberaten saisonal mit den Minima/Maxima 2011–2019 in Liechtenstein

Weekly mortality rates seasonal with minima/maxima 2011-2019 in Liechtenstein

- total weekly deaths 2020
- total weekly deaths 2020 minus Covid-19
- Covid-19 †
- Minimum 2010-2019
- Maximum 2010-2019

total:
39,109 Tests (102,3% of population)





Vergleich der wöchentlichen Todesfälle von 2016–2021 in Liechtenstein

Comparison of weekly deaths from 2016-2021 in Liechtenstein

Einwohner	36.475	36.838	37.129	37.366	37.622	37.810	38.913	pro 100.000 Einwohner							Ø 2016–2020	Änderung /100.000
	KW	2015	2016	2017	2018	2019	2020	2021	2015	2016	2017	2018	2019	2020		
1	12	11	7	4	5	3	9	32,9	29,9	18,9	10,7	13,3	7,9	23,1	18,9	22,2 %
2	4	4	4	4	3	3	5	11,0	10,9	10,8	10,7	8,0	7,9	12,8	9,9	30,2 %
3	4	11	5	10	2	5	7	11,0	29,9	13,5	26,8	5,3	13,2	18,0	16,6	8,4 %
4	4	5	8	6	5	8	4	11,0	13,6	21,5	16,1	13,3	21,2	10,3	16,1	-36,1 %
5	6	3	5	3	4	1	7	16,4	8,1	13,5	8,0	10,6	2,6	18,0	9,9	81,8 %
6	5	5	3	6	5	8	5	13,7	13,6	8,1	16,1	13,3	21,2	12,8	14,3	-10,2 %
7	6	3	5	4	7	10	6	16,4	8,1	13,5	10,7	18,6	26,4	15,4	15,6	-1,4 %
8	4	7	1	7	8	6	5	11,0	19,0	2,7	18,7	21,3	15,9	12,8	14,8	-12,9 %
9	6	5	7	4	5	5	5	16,4	13,6	18,9	10,7	13,3	13,2	12,8	14,3	-10,5 %
10	12	5	5	10	3	6	2	32,9	13,6	13,5	26,8	8,0	15,9	5,1	18,4	-72,1 %
11	7	6	9	6	6	3	6	19,2	16,3	24,2	16,1	15,9	7,9	15,4	16,6	-7,2 %
12	5	6	4	12	6	5	2	13,7	16,3	10,8	32,1	15,9	13,2	5,1	17,0	-69,8 %
13	5	2	5	6	4	7	5	13,7	5,4	13,5	16,1	10,6	18,5	12,8	13,0	-0,9 %
14	5	4	5	7	3	7	3	13,7	10,9	13,5	18,7	8,0	18,5	7,7	13,9	-44,4 %
Summe	85	77	73	89	66	77	71	233	209	197	238	175	204	182	209	
Rang	2	3	5	1	7	3	6	2	3	5	1	7	4	6		

■ unter Vorjahresmittelwert
 ■ über Vorjahresmittelwert
 ■ über Maximalwert 2021

Luxemburg

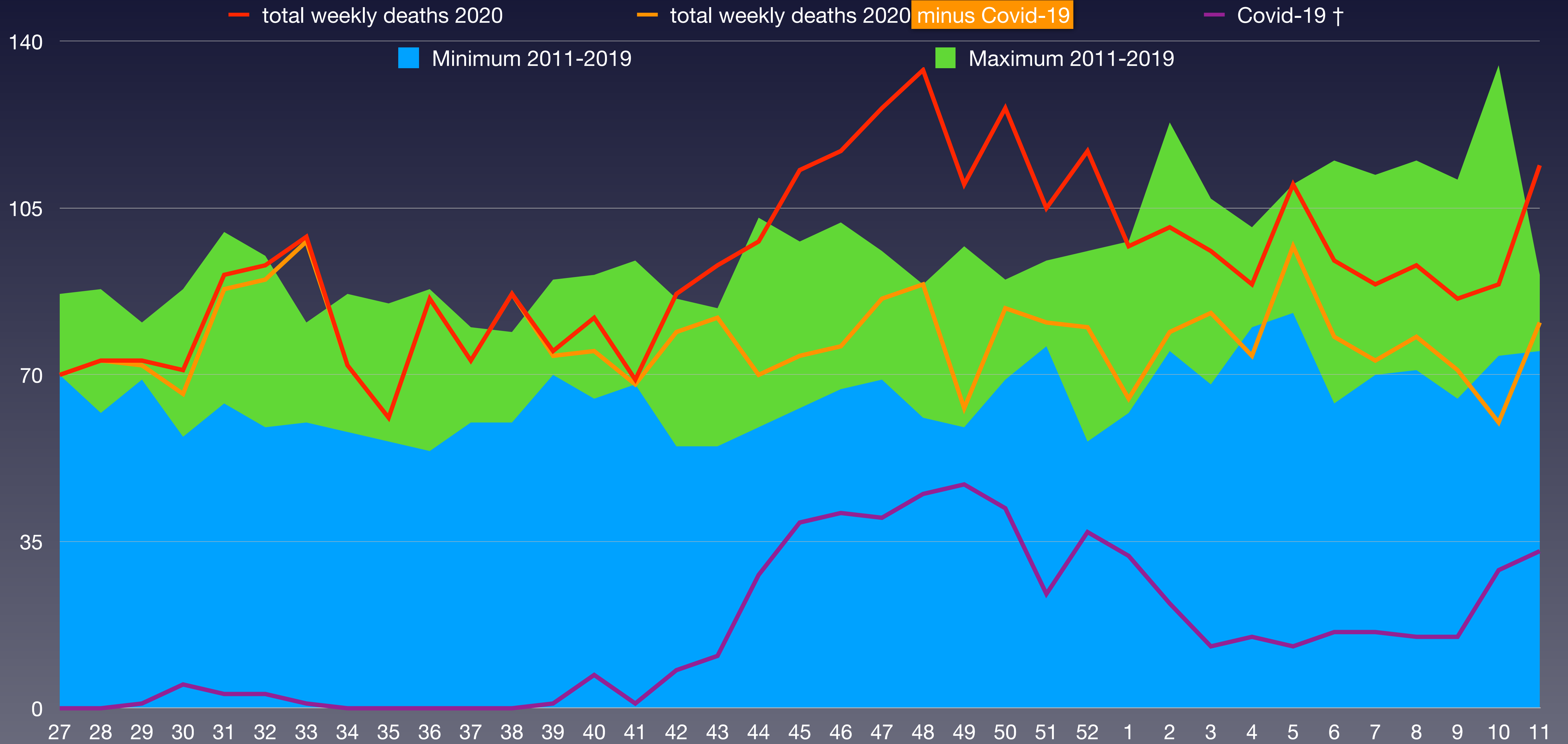
Luxembourg / Luxembourg / Lussemburgo / Luxemburgo





Wöchentliche Sterberaten saisonal mit den Minima/Maxima 2011–2019 in Luxemburg

Weekly mortality rates seasonal with the minima/maxima 2011-2019 in Luxembourg





Vergleich der wöchentlichen Todesfälle von 2016–2021 in Luxemburg

Comparison of weekly deaths from 2016-2021 in Luxembourg

Einwohner	562.958	576.249	590.667	602.005	613.894	626.108	633.103	pro 100.000 Einwohner							Ø 2016–2020	Änderung /100.000
	KW	2015	2016	2017	2018	2019	2020	2021	2015	2016	2017	2018	2019	2020		
1	81	75	95	85	98	62	101	14,4	13,0	16,1	14,1	16,0	9,9	16,0	13,9	14,7 %
2	87	81	123	100	82	85	96	15,5	14,1	20,8	16,6	13,4	13,6	15,2	15,6	-3,1 %
3	80	85	107	84	81	92	89	14,2	14,8	18,1	14,0	13,2	14,7	14,1	14,8	-5,1 %
4	94	83	101	85	83	86	110	16,7	14,4	17,1	14,1	13,5	13,7	17,4	14,9	16,4 %
5	100	79	110	96	101	89	94	17,8	13,7	18,6	15,9	16,5	14,2	14,8	16,1	-7,9 %
6	100	72	92	115	106	90	89	17,8	12,5	15,6	19,1	17,3	14,4	14,1	16,1	-12,7 %
7	92	85	86	111	112	70	93	16,3	14,8	14,6	18,4	18,2	11,2	14,7	15,6	-5,8 %
8	115	65	71	112	89	85	86	20,4	11,3	12,0	18,6	14,5	13,6	13,6	15,1	-9,8 %
9	88	82	67	111	90	74	89	15,6	14,2	11,3	18,4	14,7	11,8	14,1	14,4	-2,1 %
10	112	91	89	135	83	92	114	19,9	15,8	15,1	22,4	13,5	14,7	18,0	16,9	6,6 %
Summe	949	798	941	1.034	925	825	961	169	138	159	172	151	132	152	153	
Rang	3	7	4	1	5	6	2	2	6	3	1	5	7	4		

■ unter Vorjahresmittelwert
 ■ über Vorjahresmittelwert
 ■ über Maximalwert 2021

Niederlande

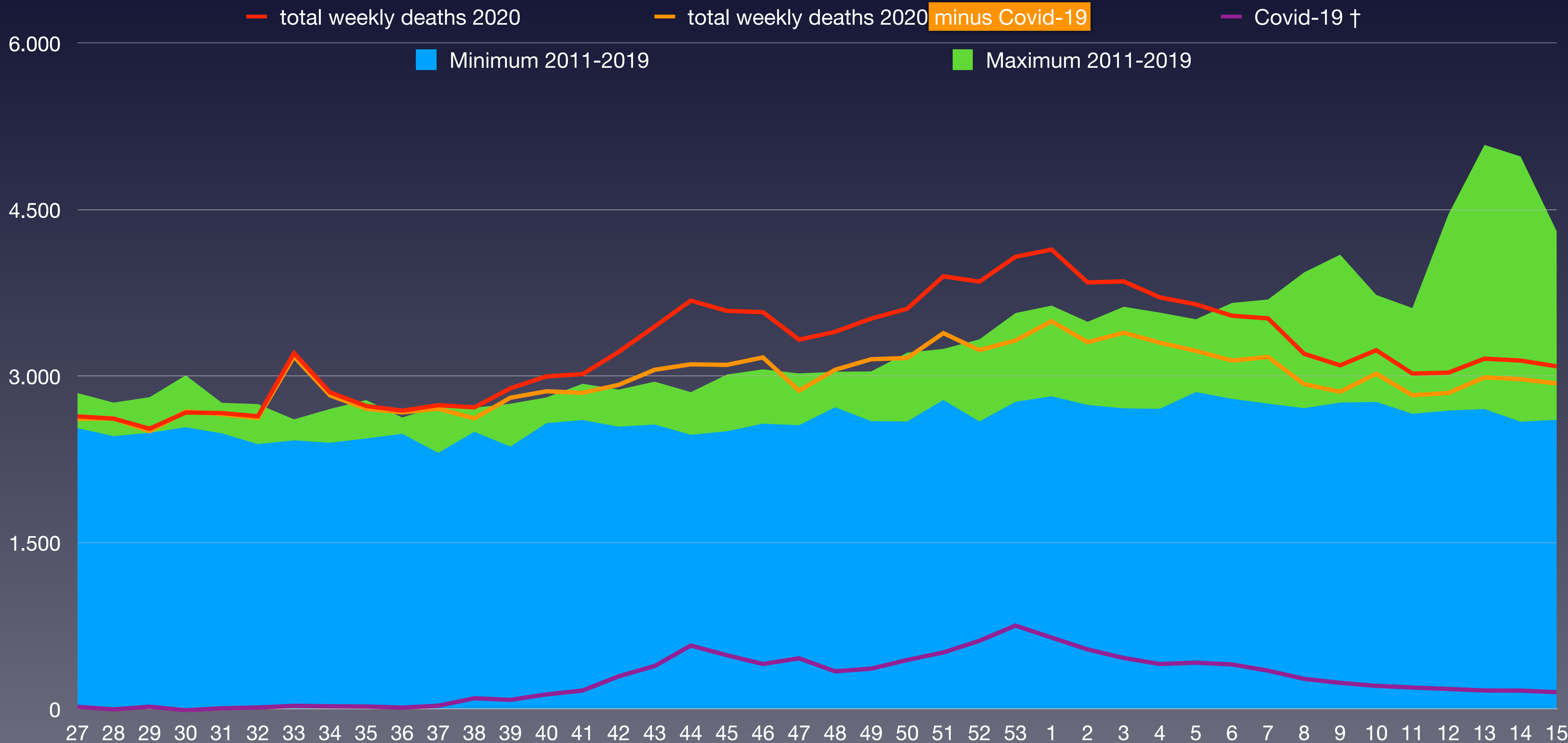
Netherlands / Pays-Bas / Paesi Bassi / Países Bajos





Wöchentliche Sterberaten saisonal // Minima/Maxima 2011–2019 in den Niederlanden

Comparison of the weekly mortality rates seasonal with the minima/maxima 2011-2019 in the Netherlands



Eurostat: Mortality – Weekly deaths by week... 10 year age group



Vergleich der wöchentlichen Todesfälle von 2015–2021 in den Niederlanden

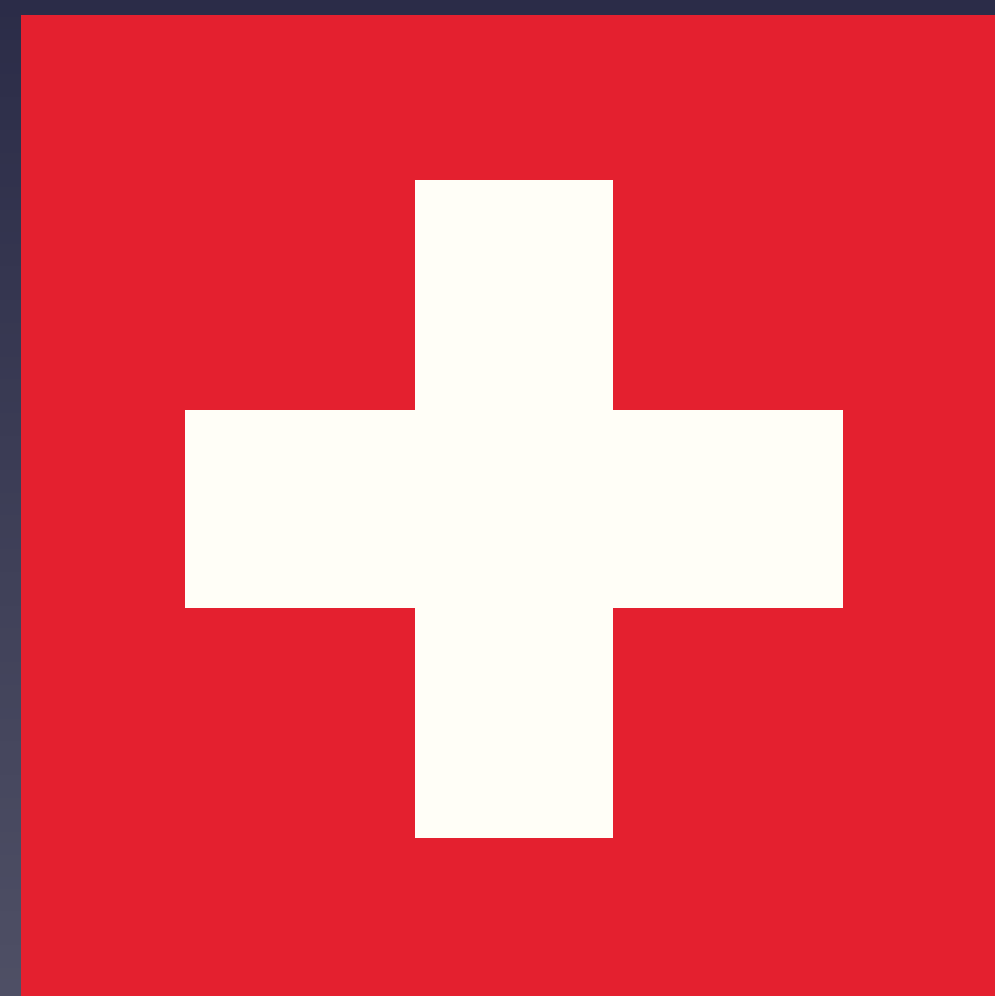
Comparison of weekly deaths from 2015-2021 in Netherlands

Einwohner	16.900.726	16.979.120	17.081.507	17.181.084	17.282.163	17.407.585	17.490.031	pro 100.000 Einwohner							Ø 2016–2020	Änderung /100.000
	KW	2015	2016	2017	2018	2019	2020	2021	2015	2016	2017	2018	2019	2020		
1	3.259	3.175	3.570	3.344	3.064	3.103	4.142	19,3	18,7	20,9	19,5	17,7	17,8	23,7	19,0	24,8 %
2	3.430	3.077	3.637	3.363	3.261	3.365	3.846	20,3	18,1	21,3	19,6	18,9	19,3	22,0	19,6	12,3 %
3	3.378	3.063	3.491	3.365	3.153	3.158	3.855	20,0	18,0	20,4	19,6	18,2	18,1	22,0	19,1	15,6 %
4	3.353	3.201	3.627	3.323	3.180	3.046	3.711	19,8	18,9	21,2	19,3	18,4	17,5	21,2	19,2	10,5 %
5	3.324	3.105	3.574	3.405	3.144	3.163	3.649	19,7	18,3	20,9	19,8	18,2	18,2	20,9	19,2	8,8 %
6	3.271	3.036	3.446	3.514	3.186	3.194	3.546	19,4	17,9	20,2	20,5	18,4	18,3	20,3	19,1	6,1 %
7	3.309	3.030	3.418	3.661	3.253	3.199	3.522	19,6	17,8	20,0	21,3	18,8	18,4	20,1	19,3	4,2 %
8	3.383	3.319	3.328	3.692	3.223	2.959	3.203	20,0	19,5	19,5	21,5	18,6	17,0	18,3	19,4	-5,4 %
9	3.210	3.185	3.152	3.936	3.066	3.098	3.099	19,0	18,8	18,5	22,9	17,7	17,8	17,7	19,1	-7,3 %
10	3.222	3.154	3.053	4.096	3.173	3.106	3.235	19,1	18,6	17,9	23,8	18,4	17,8	18,5	19,3	-4,0 %
11	3.090	3.063	2.845	3.733	3.228	3.219	3.025	18,3	18,0	16,7	21,7	18,7	18,5	17,3	18,6	-7,2 %
12	3.052	3.030	2.780	3.435	3.043	3.615	3.033	18,1	17,8	16,3	20,0	17,6	20,8	17,3	18,4	-5,9 %
13	3.085	3.038	2.853	3.225	3.014	4.459	3.159	18,3	17,9	16,7	18,8	17,4	25,6	18,1	19,1	-5,5 %
14	2.844	3.011	2.764	3.041	2.900	5.085	3.142	16,8	17,7	16,2	17,7	16,8	29,2	18,0	19,1	-5,8 %
15	2.888	2.773	2.809	2.862	2.901	4.981	3.090	17,1	16,3	16,4	16,7	16,8	28,6	17,7	18,7	-5,3 %
Summe	48.098	46.260	48.347	51.995	46.789	52.750	51.257	285	272	283	303	271	303	293	286	
Rang	5	7	4	2	6	1	3	4	6	5	2	7	1	3		

■ unter Vorjahresmittelwert
 ■ über Vorjahresmittelwert
 ■ über Maximalwert 2021

Schweiz

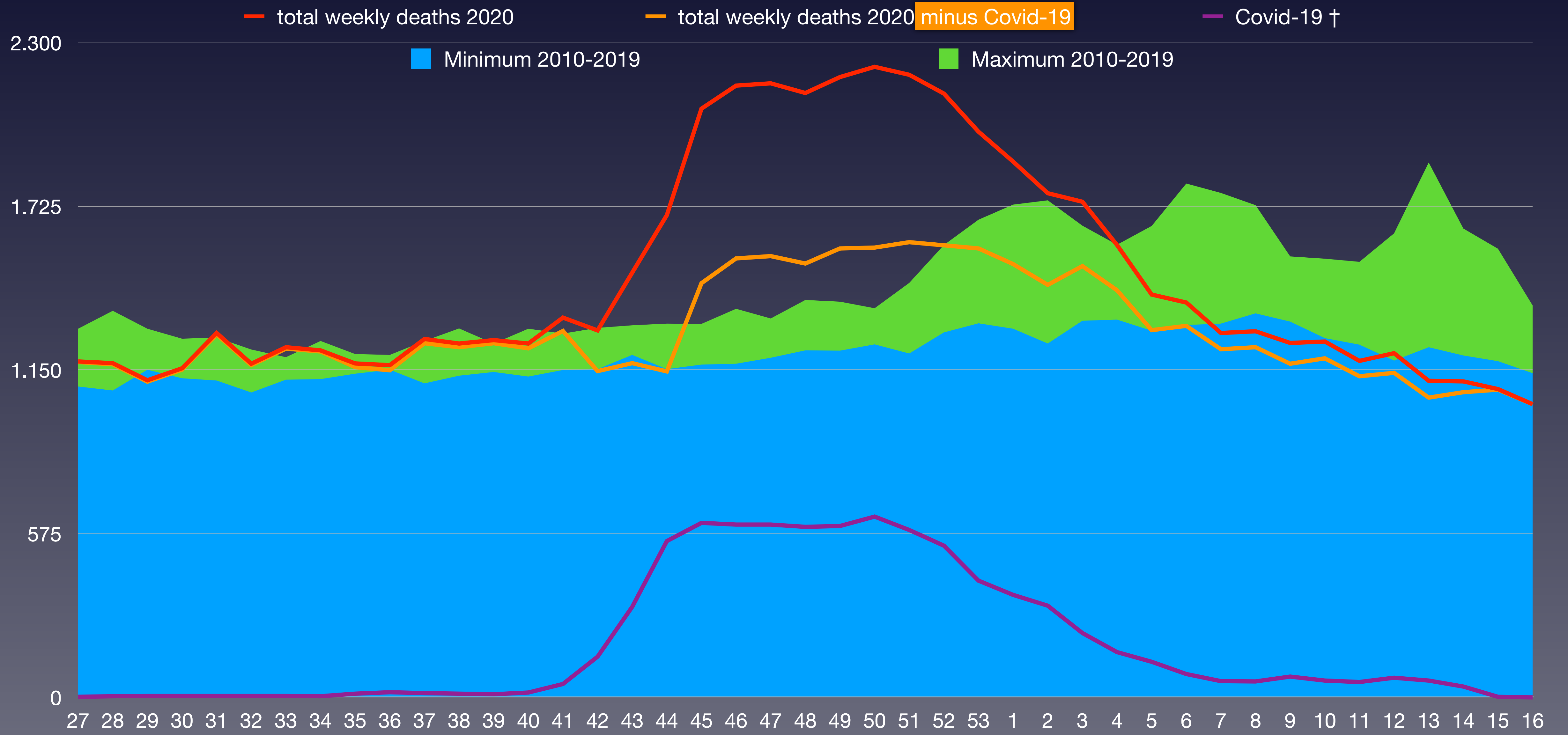
Switzerland / Suisse / Svizzera / Suiza



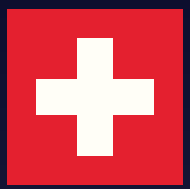


Wöchentliche Todesfälle saisonal mit den Minima/Maxima 2010–2019 in der Schweiz

Weekly deaths seasonal with the minima/maxima 2010-2019 in Switzerland

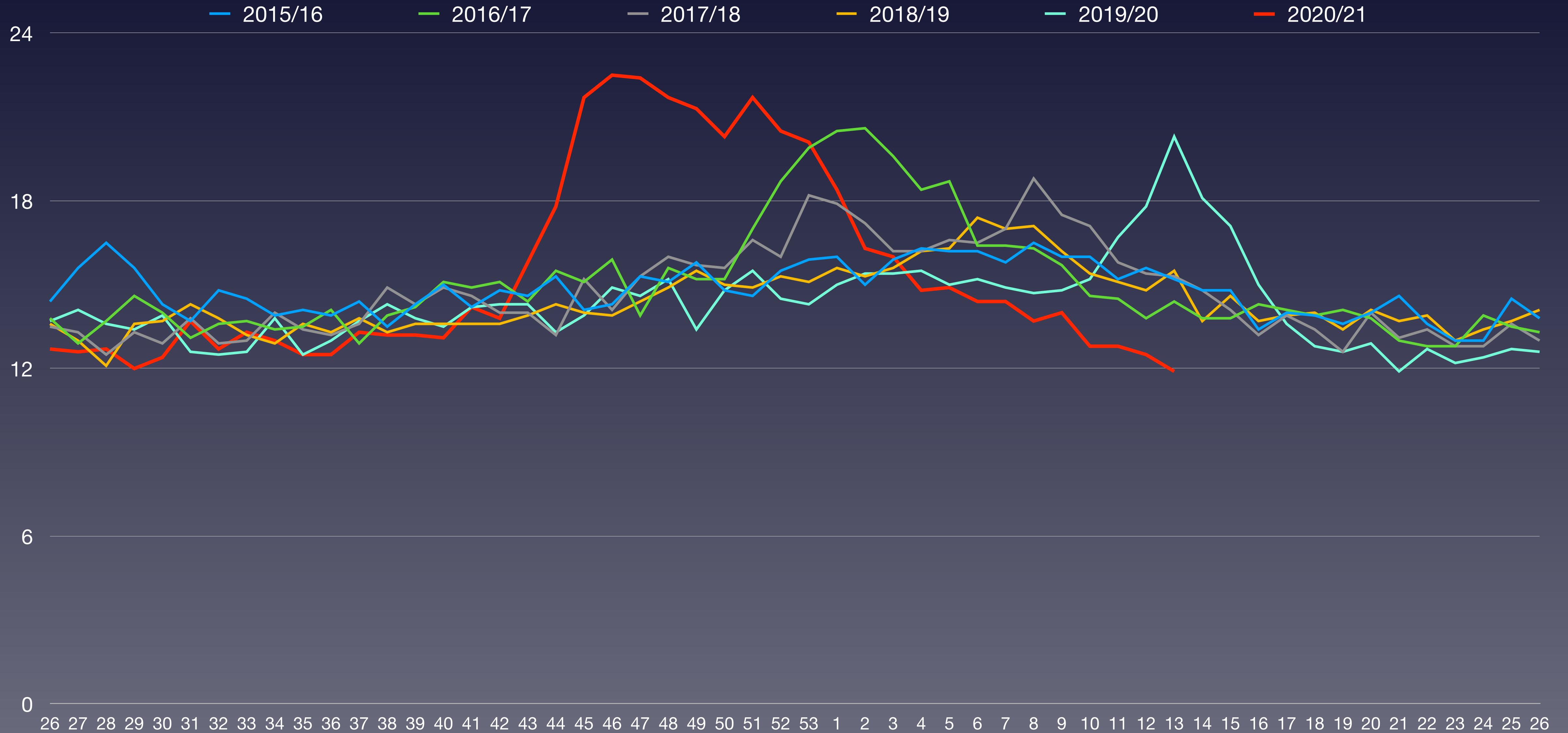


BFS, Todesfälle nach Fünf-Jahres-Altersgruppe..., Stand: 12.1.2021



Altersstandardisierte Sterberaten pro 100.000 in der Schweiz

Age-standardised mortality rates per 100,000 in Switzerland (european Standard population 2013)



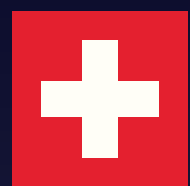


Wöchentliche Todesfälle von 2015–2021 in der Schweiz

Weekly deaths from 2015-2021 in Switzerland

Einwohner	8.237.666	8.327.126	8.419.550	8.484.130	8.544.527	8.606.033	8.655.118	pro 100.000 Einwohner							Ø 2016–2020	Änderung /100.000
	KW	2015	2016	2017	2018	2019	2020	2021	2015	2016	2017	2018	2019	2020		
1	1.423	1.340	1.678	1.561	1.341	1.314	1.882	17,3	16,1	19,9	18,4	15,7	15,3	21,7	17,1	27,1 %
2	1.494	1.243	1.731	1.541	1.389	1.366	1.771	18,1	14,9	20,6	18,2	16,3	15,9	20,5	17,3	18,1 %
3	1.524	1.323	1.746	1.494	1.358	1.418	1.741	18,5	15,9	20,7	17,6	15,9	16,5	20,1	17,5	14,8 %
4	1.480	1.351	1.657	1.397	1.403	1.417	1.589	18,0	16,2	19,7	16,5	16,4	16,5	18,4	17,2	6,7 %
5	1.590	1.345	1.564	1.397	1.439	1.426	1.415	19,3	16,2	18,6	16,5	16,8	16,6	16,3	17,3	-5,6 %
6	1.656	1.340	1.592	1.441	1.481	1.396	1.387	20,1	16,1	18,9	17,0	17,3	16,2	16,0	17,6	-9,0 %
7	1.805	1.313	1.402	1.458	1.555	1.384	1.280	21,9	15,8	16,7	17,2	18,2	16,1	14,8	17,6	-16,1 %
8	1.772	1.380	1.383	1.478	1.527	1.369	1.286	21,5	16,6	16,4	17,4	17,9	15,9	14,9	17,6	-15,7 %
9	1.729	1.320	1.395	1.636	1.527	1.349	1.245	21,0	15,9	16,6	19,3	17,9	15,7	14,4	17,7	-18,8 %
10	1.549	1.355	1.348	1.532	1.452	1.357	1.250	18,8	16,3	16,0	18,1	17,0	15,8	14,4	17,0	-15,0 %
11	1.541	1.278	1.262	1.482	1.379	1.396	1.182	18,7	15,3	15,0	17,5	16,1	16,2	13,7	16,5	-17,1 %
12	1.435	1.294	1.239	1.380	1.351	1.530	1.209	17,4	15,5	14,7	16,3	15,8	17,8	14,0	16,3	-14,1 %
13	1.293	1.269	1.183	1.348	1.322	1.630	1.112	15,7	15,2	14,1	15,9	15,5	18,9	12,8	15,9	-19,1 %
14	1.302	1.242	1.234	1.339	1.382	1.879	1.110	15,8	14,9	14,7	15,8	16,2	21,8	12,8	16,5	-22,4 %
15	1.229	1.224	1.201	1.300	1.222	1.647	1.083	14,9	14,7	14,3	15,3	14,3	19,1	12,5	15,4	-19,0 %
16	1.284	1.139	1.181	1.229	1.308	1.576	1.030	15,6	13,7	14,0	14,5	15,3	18,3	11,9	15,2	-21,9 %
Summe	24.106	20.756	22.796	23.013	22.436	23.454	21.572	293	249	271	271	263	273	249	270	
Rang	1	7	4	3	5	2	6	1	6	4	3	5	2	7		

unter Vorjahresmittelwert
 über Vorjahresmittelwert
 über Maximalwert 2021

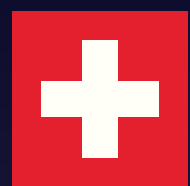


Wöchentliche Todesfälle AG 80-89 von 2015–2021 in der Schweiz

Weekly deaths AG 80-89 from 2015-2021 in Switzerland

Einwohner	338.655	344.896	351.441	357.094	363.648	370.791	374.413	pro 100.000 Einwohner							Ø 2016–2020	Änderung /100.000
	KW	2015	2016	2017	2018	2019	2020	2021	2015	2016	2017	2018	2019	2020		
1	518	465	596	562	481	435	661	153,0	134,8	169,6	157,4	132,3	117,3	176,5	144,1	22,6 %
2	479	453	651	554	448	454	639	141,4	131,3	185,2	155,1	123,2	122,4	170,7	143,1	19,2 %
3	563	502	608	514	443	467	626	166,2	145,6	173,0	143,9	121,8	125,9	167,2	146,1	14,5 %
4	516	457	605	458	472	462	542	152,4	132,5	172,1	128,3	129,8	124,6	144,8	139,9	3,4 %
5	545	479	549	497	469	489	477	160,9	138,9	156,2	139,2	129,0	131,9	127,4	142,7	-10,7 %
6	569	474	573	482	517	463	460	168,0	137,4	163,0	135,0	142,2	124,9	122,9	145,1	-15,3 %
7	678	457	511	488	560	472	434	200,2	132,5	145,4	136,7	154,0	127,3	115,9	149,3	-22,4 %
8	616	484	460	505	526	480	428	181,9	140,3	130,9	141,4	144,6	129,5	114,3	144,8	-21,0 %
9	620	457	494	556	528	481	409	183,1	132,5	140,6	155,7	145,2	129,7	109,2	147,8	-26,1 %
10	579	452	488	529	492	455	433	171,0	131,1	138,9	148,1	135,3	122,7	115,6	141,2	-18,1 %
11	557	457	408	514	490	490	402	164,5	132,5	116,1	143,9	134,7	132,1	107,4	137,3	-21,8 %
12	514	439	451	485	462	532	387	151,8	127,3	128,3	135,8	127,0	143,5	103,4	135,6	-23,8 %
13	440	479	402	460	467	541	375	129,9	138,9	114,4	128,8	128,4	145,9	100,2	131,1	-23,6 %
14	450	450	435	484	484	686	383	132,9	130,5	123,8	135,5	133,1	185,0	102,3	140,1	-27,0 %
15	444	411	435	470	417	595	347	131,1	119,2	123,8	131,6	114,7	160,5	92,7	130,1	-28,8 %
16	449	390	411	399	467	561	337	132,6	113,1	116,9	111,7	128,4	151,3	90,0	125,7	-28,4 %
Summe	8.537	7.306	8.077	7.957	7.723	8.063	7.340	2.521	2.118	2.298	2.228	2.124	2.175	1.960	2.244	
Rang	1	7	2	4	5	3	6	1	6	2	3	5	4	7		

■ unter Vorjahresmittelwert
 ■ über Vorjahresmittelwert
 ■ über Maximalwert 2021



Wöchentliche Todesfälle AG 90+ von 2015–2021 in der Schweiz

Weekly deaths AG 90+ from 2015-2021 in Switzerland

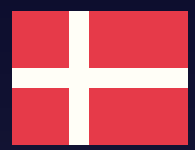
Einwohner	70.046	71.971	75.111	77.242	80.004	82.879	84.110	pro 100.000 Einwohner							Ø 2016–2020	Änderung /100.000
	KW	2015	2016	2017	2018	2019	2020	2021	2015	2016	2017	2018	2019	2020		
1	403	384	557	496	395	404	623	575,3	533,5	741,6	642,1	493,7	487,5	740,7	579,0	27,9 %
2	488	355	553	481	429	414	532	696,7	493,3	736,2	622,7	536,2	499,5	632,5	597,4	5,9 %
3	418	334	576	450	428	449	579	596,8	464,1	766,9	582,6	535,0	541,8	688,4	581,2	18,4 %
4	454	389	521	425	438	413	482	648,1	540,5	693,6	550,2	547,5	498,3	573,1	579,7	-1,1 %
5	480	394	502	430	451	421	425	685,3	547,4	668,3	556,7	563,7	508,0	505,3	588,2	-14,1 %
6	515	365	502	415	432	378	418	735,2	507,1	668,3	537,3	540,0	456,1	497,0	574,0	-13,4 %
7	557	380	387	421	438	414	387	795,2	528,0	515,2	545,0	547,5	499,5	460,1	571,7	-19,5 %
8	558	348	420	441	476	393	373	796,6	483,5	559,2	570,9	595,0	474,2	443,5	579,9	-23,5 %
9	537	369	399	491	481	395	368	766,6	512,7	531,2	635,7	601,2	476,6	437,5	587,3	-25,5 %
10	455	368	364	469	441	410	330	649,6	511,3	484,6	607,2	551,2	494,7	392,3	549,8	-28,6 %
11	434	332	346	449	420	404	323	619,6	461,3	460,7	581,3	525,0	487,5	384,0	522,5	-26,5 %
12	414	368	344	385	375	442	372	591,0	511,3	458,0	498,4	468,7	533,3	442,3	510,1	-13,3 %
13	360	343	307	374	352	481	316	513,9	476,6	408,7	484,2	440,0	580,4	375,7	484,0	-22,4 %
14	343	367	314	364	381	582	314	489,7	509,9	418,0	471,2	476,2	702,2	373,3	511,2	-27,0 %
15	321	344	302	361	352	490	317	458,3	478,0	402,1	467,4	440,0	591,2	376,9	472,8	-20,3 %
16	338	290	300	322	357	468	271	482,5	402,9	399,4	416,9	446,2	564,7	322,2	452,1	-28,7 %
Summe	7.075	5.730	6.694	6.774	6.646	6.958	6.430	10.101	7.962	8.912	8.770	8.307	8.395	7.645	8.741	
Rang	1	7	4	3	5	2	6	1	6	2	3	5	4	7		

unter Vorjahresmittelwert
 über Vorjahresmittelwert
 über Maximalwert 2021

Dänemark

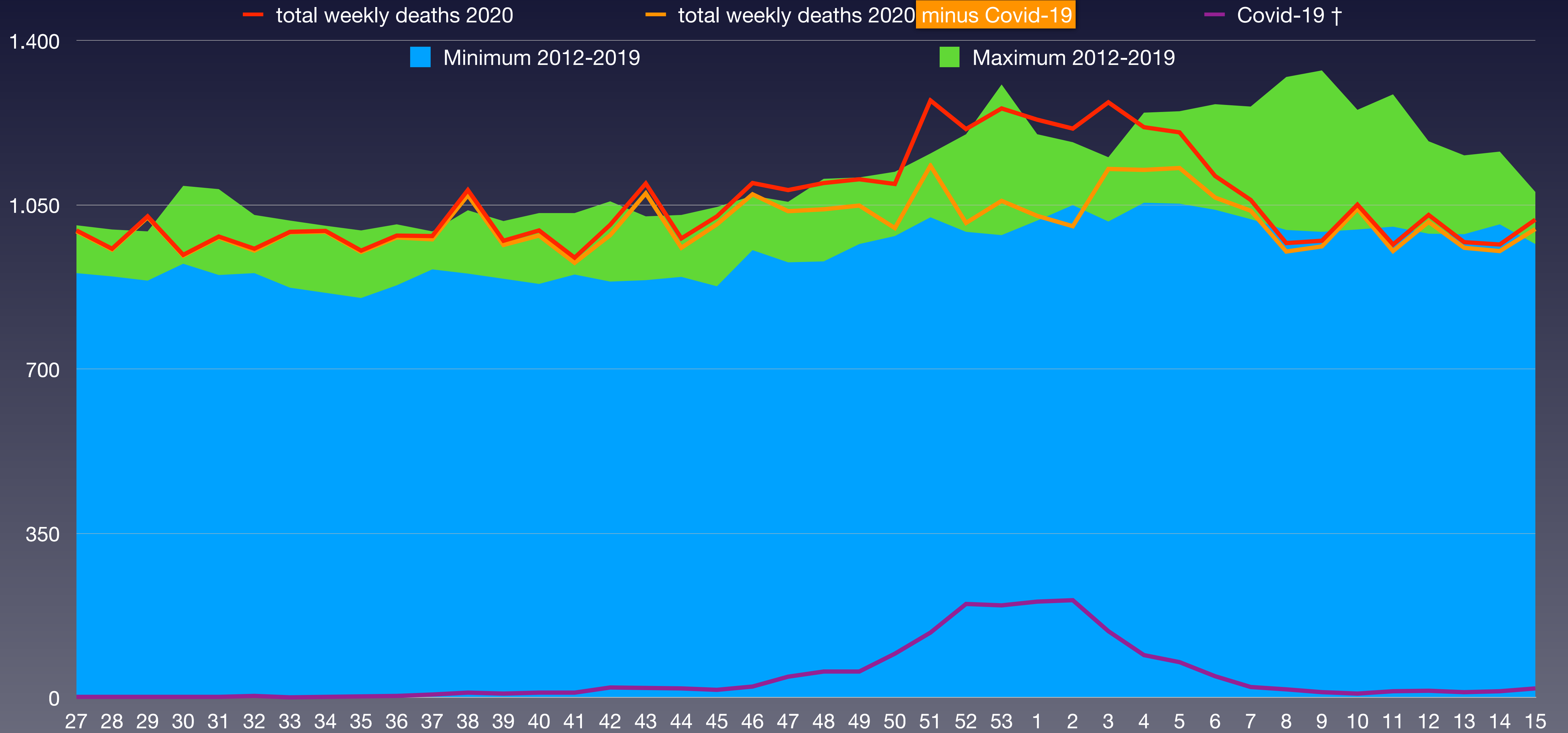
Denmark / Danemark / Danimarca / Dinamarca

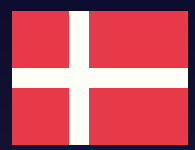




Wöchentliche Sterbezahlen saisonal mit den Minima/Maxima 2012–2019 in Dänemark

Weekly death rates seasonal with the minima/maxima 2012-2019 in Denmark





Vergleich der wöchentlichen Sterberaten von 2015–2021 in Dänemark

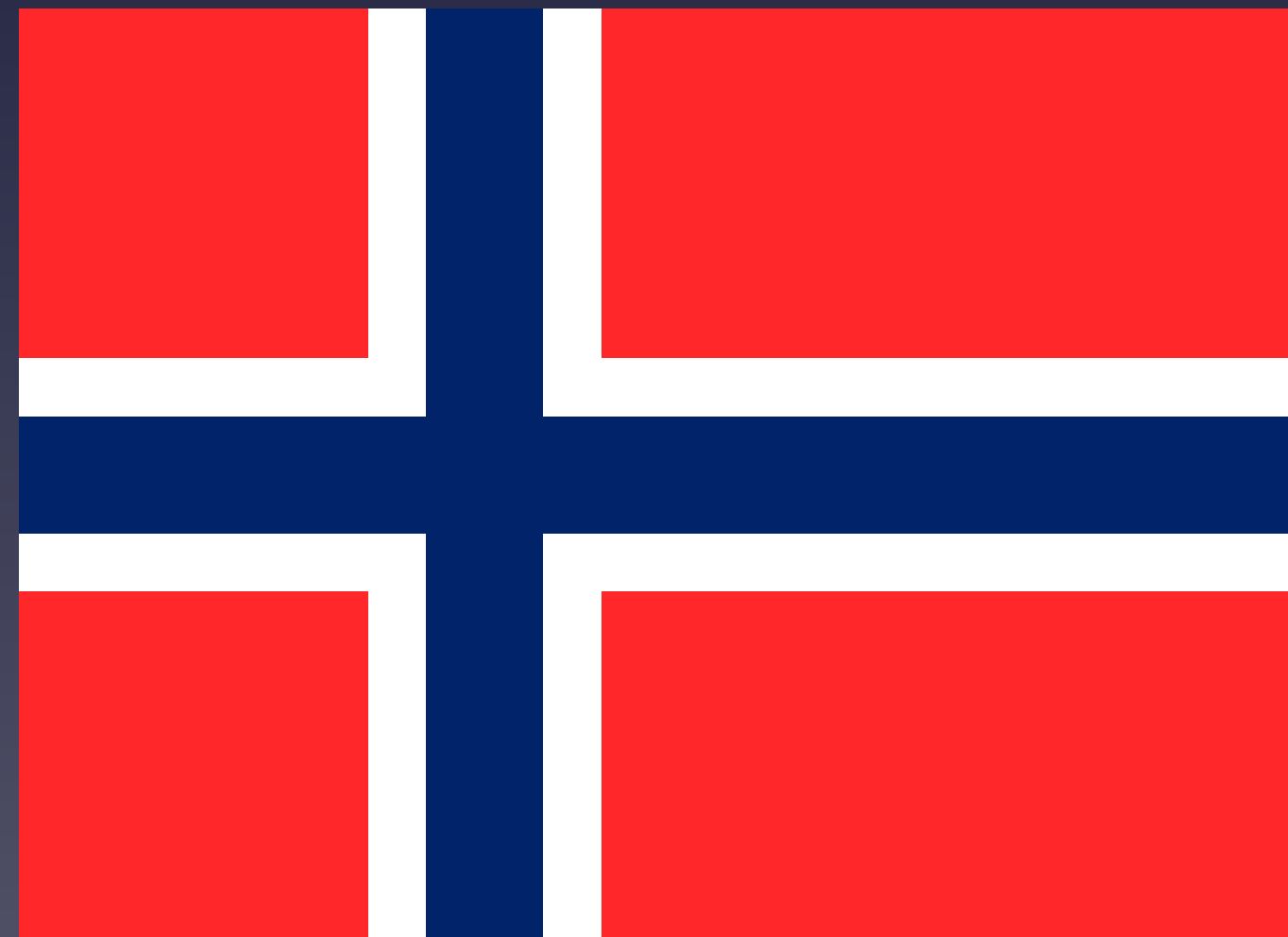
Comparison of weekly mortality rates from 2015-2021 in Denmark

Einwohner	16.900.726	16.979.120	17.081.507	17.181.084	17.282.163	17.407.585	17.490.031	pro 100.000 Einwohner							Ø 2016–2020	Änderung /100.000
	KW	2015	2016	2017	2018	2019	2020	2021	2015	2016	2017	2018	2019	2020		
1	3.259	3.175	3.570	3.344	3.064	3.103	4.142	19,3	18,7	20,9	19,5	17,7	17,8	23,7	19,0	24,8 %
2	3.430	3.077	3.637	3.363	3.261	3.365	3.846	20,3	18,1	21,3	19,6	18,9	19,3	22,0	19,6	12,3 %
3	3.378	3.063	3.491	3.365	3.153	3.158	3.855	20,0	18,0	20,4	19,6	18,2	18,1	22,0	19,1	15,6 %
4	3.353	3.201	3.627	3.323	3.180	3.046	3.711	19,8	18,9	21,2	19,3	18,4	17,5	21,2	19,2	10,5 %
5	3.324	3.105	3.574	3.405	3.144	3.163	3.649	19,7	18,3	20,9	19,8	18,2	18,2	20,9	19,2	8,8 %
6	3.271	3.036	3.446	3.514	3.186	3.194	3.546	19,4	17,9	20,2	20,5	18,4	18,3	20,3	19,1	6,1 %
7	3.309	3.030	3.418	3.661	3.253	3.199	3.522	19,6	17,8	20,0	21,3	18,8	18,4	20,1	19,3	4,2 %
8	3.383	3.319	3.328	3.692	3.223	2.959	3.203	20,0	19,5	19,5	21,5	18,6	17,0	18,3	19,4	-5,4 %
9	3.210	3.185	3.152	3.936	3.066	3.098	3.099	19,0	18,8	18,5	22,9	17,7	17,8	17,7	19,1	-7,3 %
10	3.222	3.154	3.053	4.096	3.173	3.106	3.235	19,1	18,6	17,9	23,8	18,4	17,8	18,5	19,3	-4,0 %
11	3.090	3.063	2.845	3.733	3.228	3.219	3.025	18,3	18,0	16,7	21,7	18,7	18,5	17,3	18,6	-7,2 %
12	3.052	3.030	2.780	3.435	3.043	3.615	3.033	18,1	17,8	16,3	20,0	17,6	20,8	17,3	18,4	-5,9 %
13	3.085	3.038	2.853	3.225	3.014	4.459	3.159	18,3	17,9	16,7	18,8	17,4	25,6	18,1	19,1	-5,5 %
14	2.844	3.011	2.764	3.041	2.900	5.085	3.142	16,8	17,7	16,2	17,7	16,8	29,2	18,0	19,1	-5,8 %
15	2.888	2.773	2.809	2.862	2.901	4.981	3.090	17,1	16,3	16,4	16,7	16,8	28,6	17,7	18,7	-5,3 %
Summe	48.098	46.260	48.347	51.995	46.789	52.750	51.257	285	272	283	303	271	303	293	286	
Rang	5	7	4	2	6	1	3	4	6	5	2	7	1	3		

unter Vorjahresmittelwert
 über Vorjahresmittelwert
 über Maximalwert 2021

Norwegen

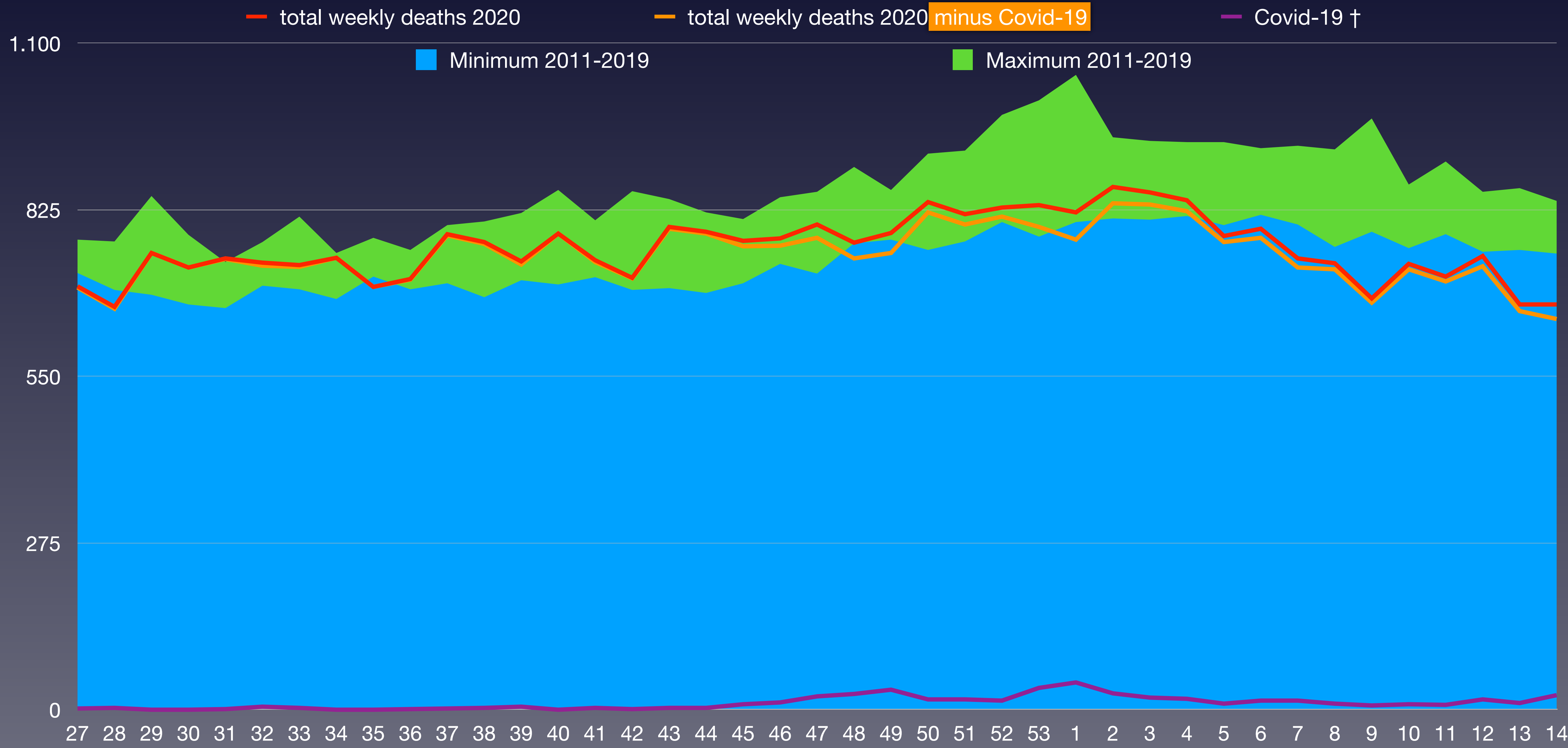
Norway / Norvège / Norvegia / Noruega





Wöchentliche Sterberaten saisonal // Minima/Maxima 2011–2019 in Norway

Comparison of the weekly mortality rates seasonal with the minima/maxima 2011-2019 in Norway





Vergleich der wöchentlichen Sterberaten von 2015–2021 in Norwegen

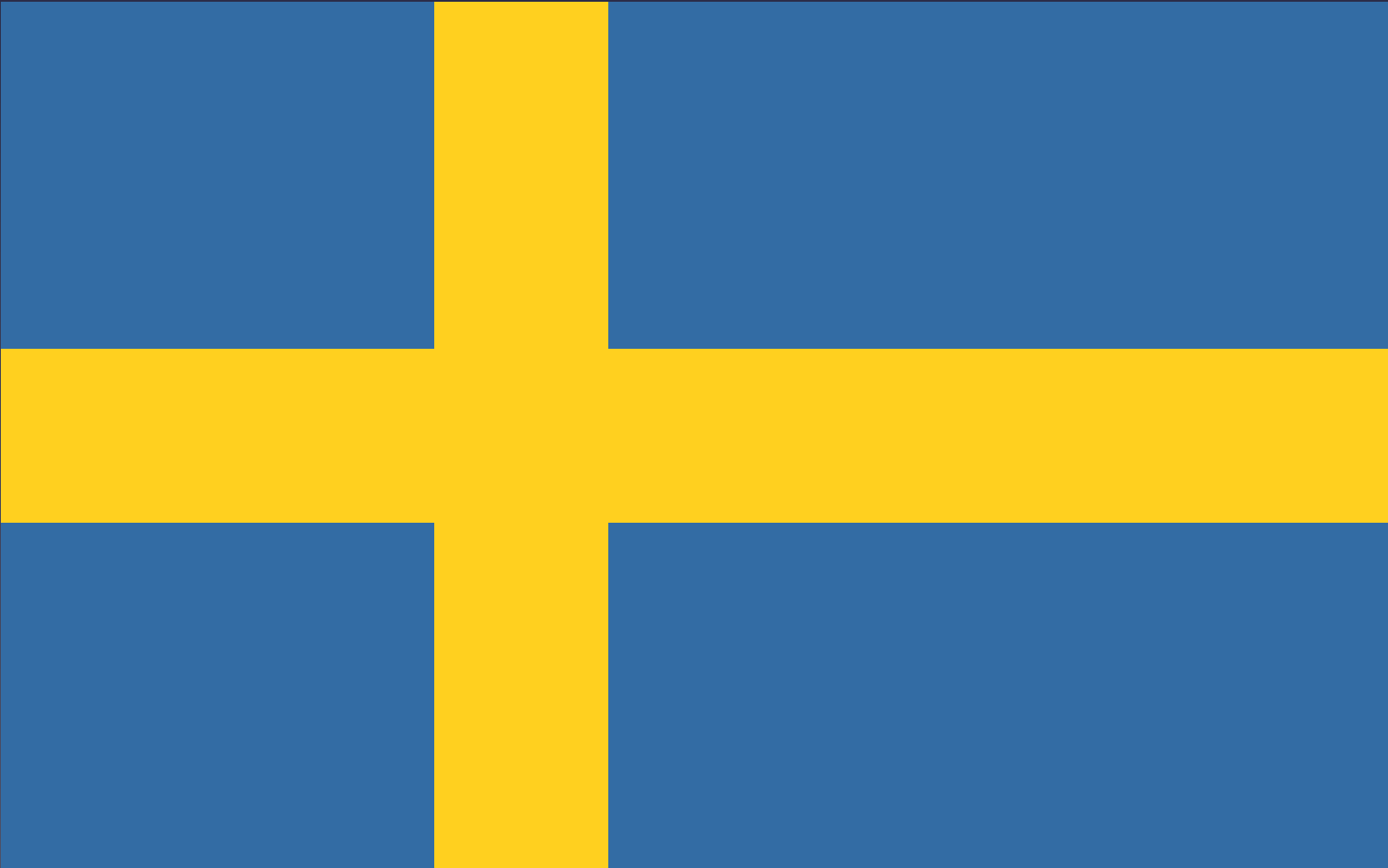
Comparison of weekly mortality rates from 2015-2021 in Norway

Einwohner	4.985.870	5.051.275	5.107.970	5.166.493	5.210.721	5.258.317	5.406.066	pro 100.000 Einwohner							Ø 2016–2020	Änderung /100.000
	KW	2015	2016	2017	2018	2019	2020	2021	2015	2016	2017	2018	2019	2020		
1	937	870	1.006	938	872	862	821	18,8	17,2	19,7	18,2	16,7	16,4	15,2	17,8	-14,8 %
2	977	864	1.048	872	828	952	863	19,6	17,1	20,5	16,9	15,9	18,1	16,0	18,0	-11,4 %
3	913	939	928	945	811	836	854	18,3	18,6	18,2	18,3	15,6	15,9	15,8	17,5	-9,6 %
4	930	937	866	857	835	862	841	18,7	18,5	17,0	16,6	16,0	16,4	15,6	17,2	-9,5 %
5	911	881	914	881	889	815	782	18,3	17,4	17,9	17,1	17,1	15,5	14,5	17,2	-15,9 %
6	898	852	823	904	843	800	794	18,0	16,9	16,1	17,5	16,2	15,2	14,7	16,6	-11,8 %
7	866	826	845	927	914	859	745	17,4	16,4	16,5	17,9	17,5	16,3	13,8	17,0	-19,0 %
8	931	764	898	917	828	814	737	18,7	15,1	17,6	17,7	15,9	15,5	13,6	16,7	-18,6 %
9	925	873	863	907	820	838	679	18,6	17,3	16,9	17,6	15,7	15,9	12,6	17,0	-26,1 %
10	976	762	822	950	833	799	736	19,6	15,1	16,1	18,4	16,0	15,2	13,6	16,7	-18,6 %
11	836	798	804	867	836	826	715	16,8	15,8	15,7	16,8	16,0	15,7	13,2	16,1	-18,1 %
12	785	802	788	905	805	809	749	15,7	15,9	15,4	17,5	15,4	15,4	13,9	15,9	-12,9 %
13	795	759	756	807	790	855	669	15,9	15,0	14,8	15,6	15,2	16,3	12,4	15,5	-20,0 %
14	786	802	809	820	782	832	669	15,8	15,9	15,8	15,9	15,0	15,8	12,4	15,7	-21,2 %
Summe	12.466	11.729	12.170	12.497	11.686	11.759	10.654	250	232	238	242	224	224	197	235	
Rang	2	5	3	1	6	4	7	1	4	3	2	5	6	7		

■ unter Vorjahresmittelwert
 ■ über Vorjahresmittelwert
 ■ über Maximalwert 2021

Schweden

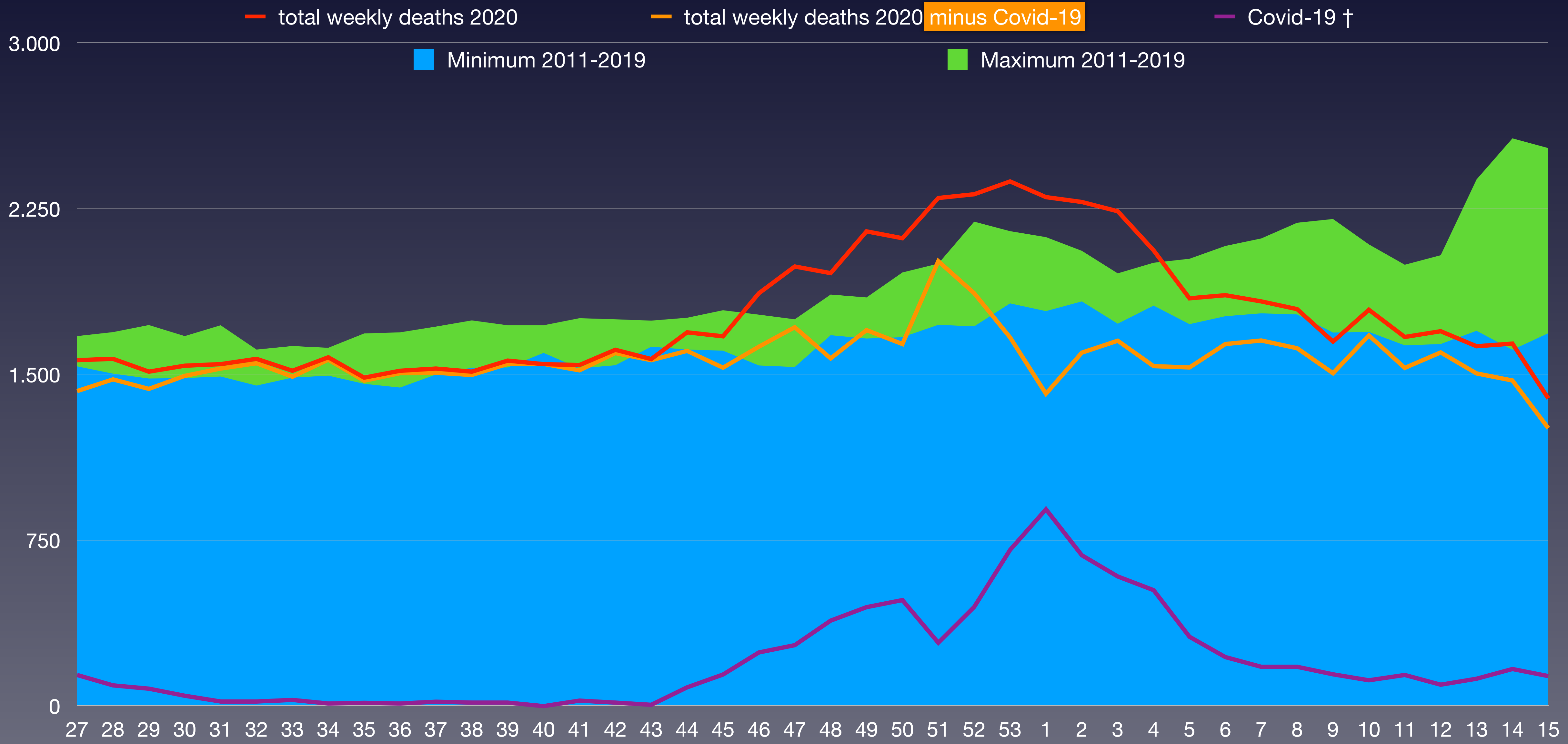
Sweden / Suède / Svezia / Suecia





Wöchentliche Sterberaten saisonal // Minima/Maxima 2011–2019 in Schweden

Comparison of the weekly mortality rates seasonal with the minima/maxima 2011-2019 in Sweden



Eurostat: Mortality – Weekly deaths by week... 10 year age group



Vergleich der wöchentlichen Sterbezahlen von 2015–2021 in Schweden

Comparison of weekly death rates from 2015-2021 in Sweden

Einwohner	9.482.855	9.555.893	9.644.864	9.747.355	9.851.017	9.995.153	10.413.308	pro 100.000 Einwohner							Ø 2016–2020	Änderung /100.000
	KW	2015	2016	2017	2018	2019	2020	2021	2015	2016	2017	2018	2019	2020		
1	1.927	1.860	2.149	1.998	1.943	1.822	2.303	20,3	19,5	22,3	20,5	19,7	18,2	22,1	20,1	10,1 %
2	1.966	1.914	2.122	1.941	1.820	1.891	2.281	20,7	20,0	22,0	19,9	18,5	18,9	21,9	20,0	9,5 %
3	1.935	1.958	2.060	1.945	1.839	1.831	2.239	20,4	20,5	21,4	20,0	18,7	18,3	21,5	19,9	8,2 %
4	1.946	2.006	1.910	1.928	1.828	1.730	2.062	20,5	21,0	19,8	19,8	18,6	17,3	19,8	19,5	1,6 %
5	1.975	1.909	1.883	1.854	1.812	1.848	1.845	20,8	20,0	19,5	19,0	18,4	18,5	17,7	19,4	-8,5 %
6	1.868	1.837	1.881	1.983	1.882	1.728	1.859	19,7	19,2	19,5	20,3	19,1	17,3	17,9	19,2	-7,0 %
7	2.001	1.838	2.010	2.024	1.764	1.824	1.831	21,1	19,2	20,8	20,8	17,9	18,2	17,6	19,7	-10,7 %
8	2.107	1.845	2.069	2.116	1.820	1.777	1.796	22,2	19,3	21,5	21,7	18,5	17,8	17,2	20,2	-14,4 %
9	2.076	1.861	1.989	2.187	1.772	1.778	1.649	21,9	19,5	20,6	22,4	18,0	17,8	15,8	20,0	-21,0 %
10	2.041	1.810	1.830	2.204	1.690	1.826	1.793	21,5	18,9	19,0	22,6	17,2	18,3	17,2	19,6	-12,1 %
11	1.932	1.800	1.849	2.089	1.829	1.730	1.670	20,4	18,8	19,2	21,4	18,6	17,3	16,0	19,3	-16,8 %
12	1.874	1.795	1.692	1.997	1.632	1.865	1.696	19,8	18,8	17,5	20,5	16,6	18,7	16,3	18,6	-12,6 %
13	1.930	1.778	1.782	1.948	1.665	2.040	1.628	20,4	18,6	18,5	20,0	16,9	20,4	15,6	19,1	-18,2 %
14	1.834	1.705	1.794	1.988	1.698	2.383	1.640	19,3	17,8	18,6	20,4	17,2	23,8	15,7	19,5	-19,4 %
15	1.849	1.773	1.719	1.782	1.612	2.569	1.392	19,5	18,6	17,8	18,3	16,4	25,7	13,4	19,4	-31,0 %
Summe	29.261	27.689	28.739	29.984	26.606	28.642	27.684	309	290	298	308	270	287	266	293	
Rang	2	5	3	1	7	4	6	1	4	3	2	6	5	7		

■ unter Vorjahresmittelwert
 ■ über Vorjahresmittelwert
 ■ über Maximalwert 2021

Italien

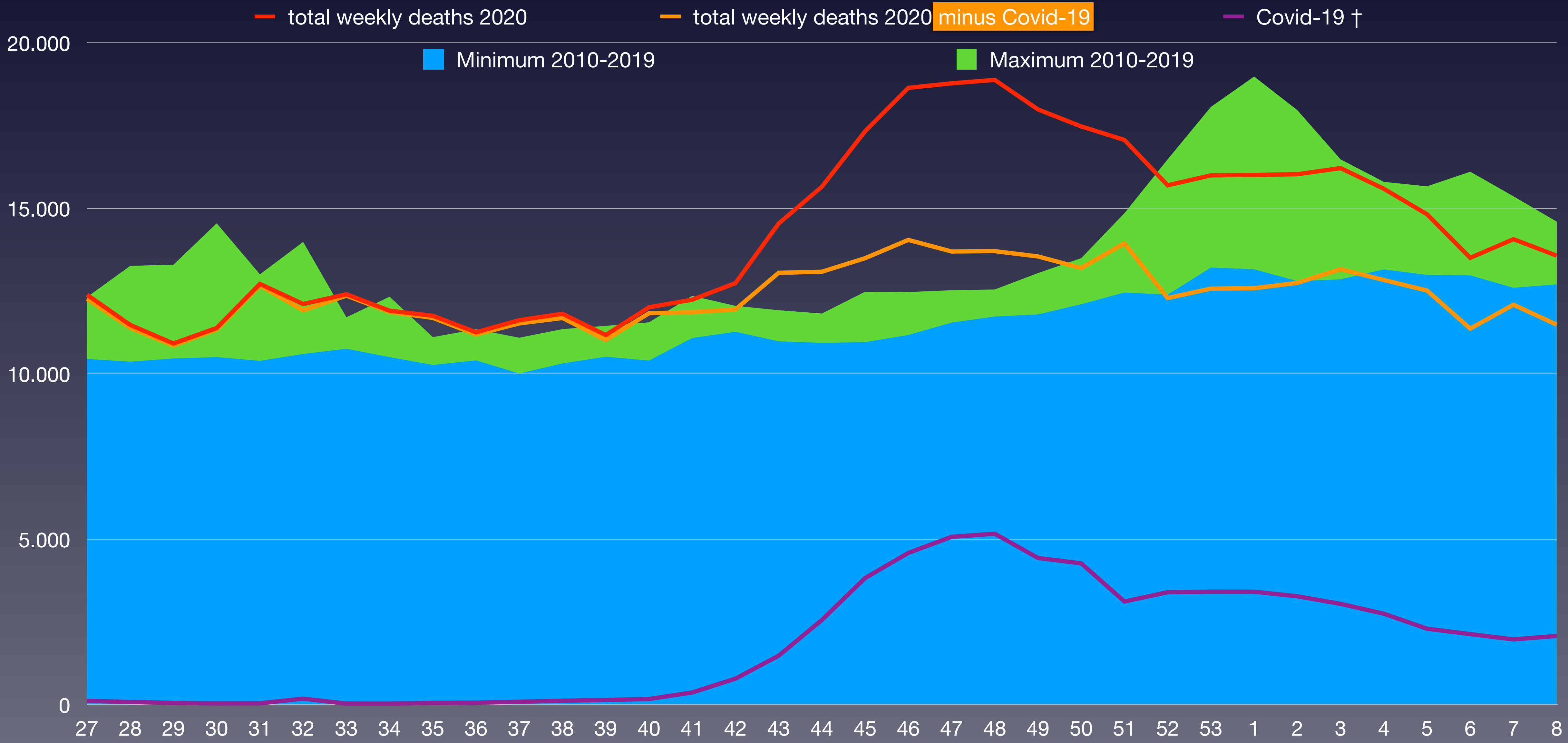
Italy / Italie / Italia / Italia





Wöchentliche Sterbezahlen mit den Minima/Maxima 2010–2019 in Italien

Weekly death rates with the minima/maxima 2010-2019 in Italy





Vergleich der wöchentlichen Sterberaten von 2015–2021 in Italien

Comparison of weekly mortality rates from 2015-2021 in Italy

Einwohner	59.394.207	59.685.227	60.782.668	60.795.612	60.665.551	60.589.445	60.226.797	pro 100.000 Einwohner							Ø 2016–2020	Änderung /100.000
	KW	2015	2016	2017	2018	2019	2020	2021	2015	2016	2017	2018	2019	2020		
1	15.178	13.517	18.072	16.245	14.168	13.483	16.015	25,6	22,6	29,7	26,7	23,4	22,3	26,6	25,0	6,2 %
2	15.811	13.055	18.990	15.947	14.863	13.974	16.038	26,6	21,9	31,2	26,2	24,5	23,1	26,6	25,6	4,1 %
3	15.480	13.545	17.973	15.234	15.325	14.049	16.222	26,1	22,7	29,6	25,1	25,3	23,2	26,9	25,3	6,4 %
4	14.922	13.388	16.487	14.698	15.360	13.989	15.598	25,1	22,4	27,1	24,2	25,3	23,1	25,9	24,5	5,5 %
5	15.228	12.997	15.747	14.551	15.807	13.900	14.827	25,6	21,8	25,9	23,9	26,1	22,9	24,6	24,4	1,0 %
6	15.640	13.168	14.081	13.844	15.228	13.537	13.512	26,3	22,1	23,2	22,8	25,1	22,3	22,4	23,6	-5,1 %
7	15.510	12.685	13.852	14.034	15.072	13.641	14.075	26,1	21,3	22,8	23,1	24,8	22,5	23,4	23,4	-0,3 %
8	15.149	12.709	13.290	14.026	14.674	13.257	13.576	25,5	21,3	21,9	23,1	24,2	21,9	22,5	23,0	-1,9 %
Summe	122.918	105.064	128.492	118.579	120.497	109.830	119.863	207	176	211	195	199	181	199	195	
Rang	2	7	1	5	3	6	4	2	7	1	5	4	6	3		

■ unter Vorjahresmittelwert
 ■ über Vorjahresmittelwert
 ■ über Maximalwert 2021

Spanien

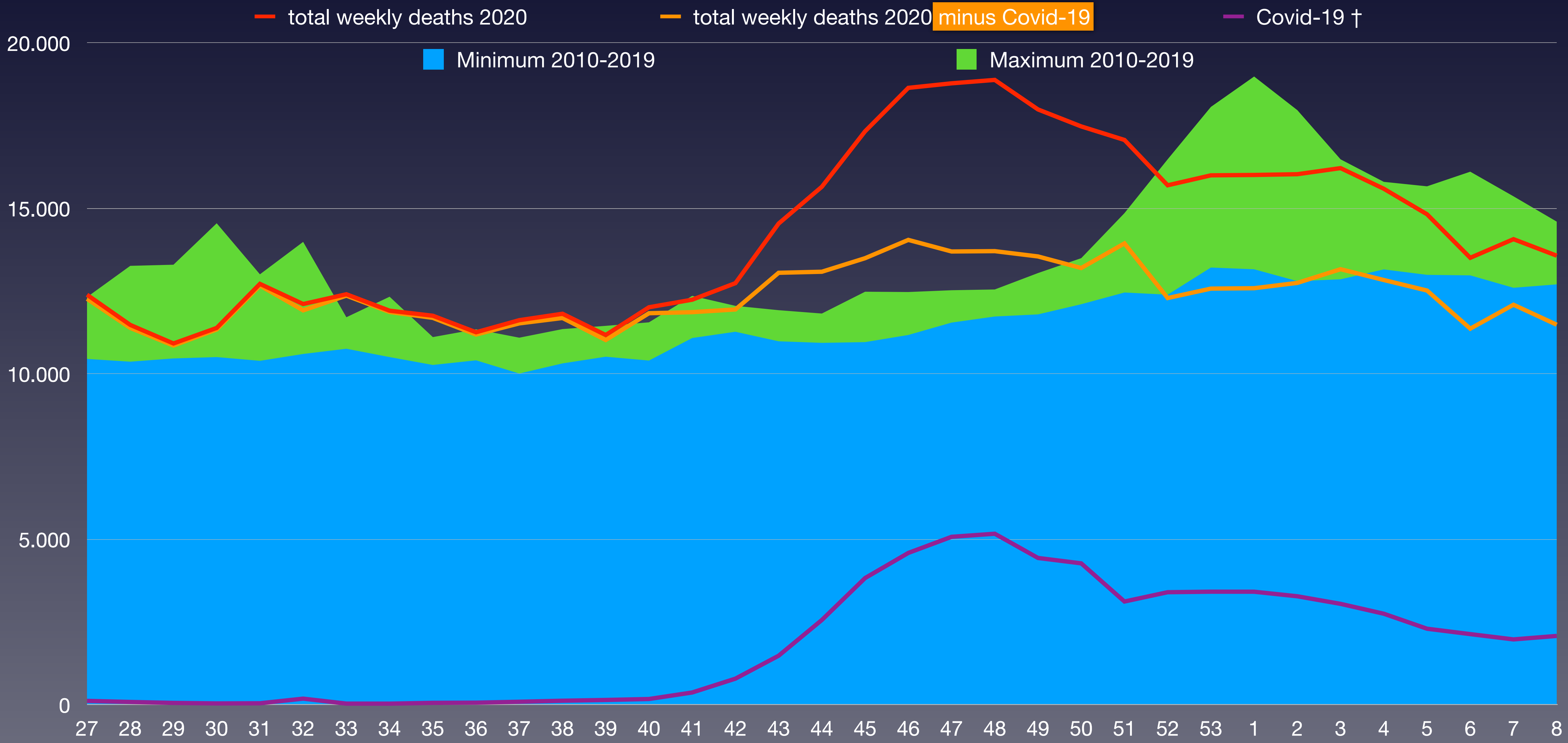
Spain / Espagne / Spagna / España





Wöchentliche Sterbezahlen mit den Minima/Maxima 2010–2019 in Spanien

Weekly death rates with the minima/maxima 2010-2019 in Spain



Eurostat: Mortality – Weekly deaths by week... 10 year age group



Vergleich der wöchentlichen Sterberaten von 2015–2021 in Spanien

Comparison of weekly mortality rates from 2015-2021 in Spain

Einwohner	46.818.219	46.727.890	46.512.199	46.449.565	46.440.099	46.528.024	47.618.945	pro 100.000 Einwohner							Ø 2016–2020	Änderung /100.000
	KW	2015	2016	2017	2018	2019	2020	2021	2015	2016	2017	2018	2019	2020		
1	9.605	8.658	10.726	11.204	9.127	8.655	10.646	20,5	18,5	23,1	24,1	19,7	18,6	22,4	20,7	7,8 %
2	10.415	8.671	11.414	10.905	10.025	9.345	12.099	22,2	18,6	24,5	23,5	21,6	20,1	25,4	21,7	16,8 %
3	10.738	8.791	11.334	10.981	10.476	9.873	13.233	22,9	18,8	24,4	23,6	22,6	21,2	27,8	22,3	24,9 %
4	10.625	8.491	11.068	10.324	10.141	9.887	12.931	22,7	18,2	23,8	22,2	21,8	21,2	27,2	21,7	25,4 %
5	11.046	8.461	10.636	9.893	9.964	9.889	11.823	23,6	18,1	22,9	21,3	21,5	21,3	24,8	21,4	15,9 %
6	10.682	8.556	9.660	10.015	9.686	9.090	10.587	22,8	18,3	20,8	21,6	20,9	19,5	22,2	20,6	7,7 %
7	10.857	8.479	9.017	10.105	9.363	8.744	9.691	23,2	18,1	19,4	21,8	20,2	18,8	20,4	20,2	0,6 %
8	10.580	8.670	8.670	9.656	9.216	8.354	9.196	22,6	18,6	18,6	20,8	19,8	18,0	19,3	19,7	-2,1 %
9	10.058	8.645	8.371	9.599	8.920	8.300	8.636	21,5	18,5	18,0	20,7	19,2	17,8	18,1	19,3	-5,9 %
10	9.421	8.653	8.213	9.203	8.595	8.382	8.445	20,1	18,5	17,7	19,8	18,5	18,0	17,7	18,8	-5,5 %
11	8.785	8.811	7.906	8.862	8.205	9.402	8.196	18,8	18,9	17,0	19,1	17,7	20,2	17,2	18,6	-7,4 %
12	8.379	8.291	7.875	8.616	8.027	12.726	8.004	17,9	17,7	16,9	18,5	17,3	27,4	16,8	19,3	-12,9 %
Summe	121.191	103.177	114.890	119.363	111.745	112.647	123.487	259	221	247	257	241	242	259	244	
Rang	2	7	4	3	6	5	1	2	7	4	3	6	5	1		

■ unter Vorjahresmittelwert
 ■ über Vorjahresmittelwert
 ■ über Maximalwert 2021